



**GLOBAL**  
A subsidiary of ETS



# GUIDE UTILISATEUR CANDIDAT

**Passez votre test TOEIC® Listening and Reading avec surveillance à distance**





## Table des matières

1. Les étapes pour passer votre test TOEIC avec surveillance à distance .....	3
2. ETAPE 1 : Inscription à une date de test.....	4
3. ETAPE 2 : Configurations techniques .....	12
3.1. Vérification de votre matériel .....	14
3.2. Réception du lien de connexion .....	27
3.3. Recommandation : anticipez votre environnement de test .....	28
3.4. Récapitulatif des emails envoyés par ETS Global .....	28
4. ETAPE 3 : Passage du test .....	29
4.1. Préambule du test .....	29
4.2. Vérification de votre matériel .....	30
4.3. Vérification de votre identité et de votre environnement.....	35
4.4. Le test démarre : questions administratives et consignes .....	45
4.5. Comment naviguer dans le test.....	46
5. ETAPE 4 : Réception de vos scores .....	48



# 1. Les étapes pour passer votre test TOEIC avec surveillance à distance



**MON  
COMPTE  
FORMATION**

**Vous passez le test dans le cadre du CPF**



Vous commencez à **l'étape 1**



**Vous êtes étudiant**

En fonction du choix fait par votre institution académique, vous commencez soit à :

**Etape 1**

Vous choisissez votre date de test.

**OU**

**Etape 2**

Votre date de test est définie.



## 2. ETAPE 1 : Inscription à une date de test

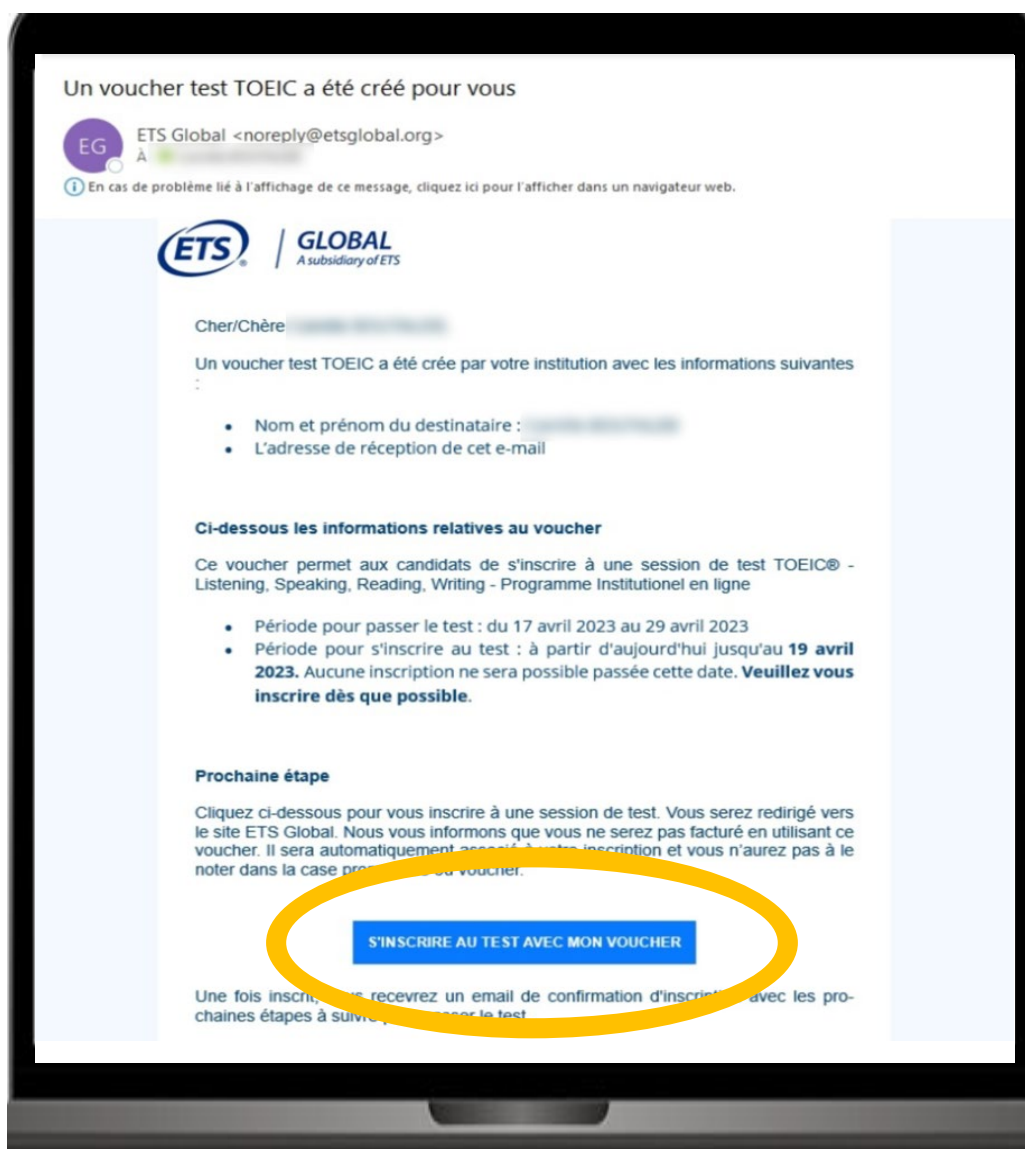
Dans le cadre d'une inscription avec votre organisme de formation ou votre institution académique, vous allez passer un test TOEIC avec surveillance à distance.

Une fenêtre de test définie par votre institution vous laisse la possibilité de choisir la date de votre choix.



Vous recevez un premier email de la part d'ETS Global ayant pour objet : **Un voucher test TOEIC a été créé pour vous**

Cliquez sur le bouton « **S'inscrire au test avec mon voucher** »





Vous êtes alors dirigé(e) vers le site ETS Global pour choisir la date de passage du test de votre choix.



Remarque : sachez que vous devrez vous **connecter 45 minutes avant l'heure de passage du test**. Si vous choisissez un test à 14h, vous devrez être connecté(e) à 13h15 le jour du test.

Trouvez une session de test près de chez vous.

# INSCRIPTION À UN TEST

## CHOISISSEZ VOTRE TEST

**Test TOEIC® Listening and Reading**

Ce test évalue les compétences de compréhension écrite et orale en anglais utilisées dans un contexte professionnel pour les niveaux débutant à expérimenté niveau autonome.

**Programme Institutionnel**  
Une fois la correction effectuée, vous recevrez votre score via une attestation de résultats digitale. Ce document officiel prouve votre niveau d'anglais et peut être utilisé partout dans le pays de passage du test.  
Exemple d'attestation de résultats

**Format du test**  
En ligne

Avec surveillance à distance (avec votre ordinateur & smartphone), 1 heure & 90 QCM adaptatives

## LES PROCHAINES SESSIONS

A partir de...  
25/04/2023

<b>05 mai</b> 14:00	<b>TOEIC® Listening and Reading test</b> En ligne	<b>0,00 €</b> <a href="#" style="background-color: #0070c0; color: white; padding: 5px 10px; border-radius: 15px;">S'INSCRIRE</a> <small>Plus que 246 places disponibles   Il reste 3 heures pour réserver</small>
<b>05 mai</b> 14:30	<b>TOEIC® Listening and Reading test</b> En ligne	<b>0,00 €</b> <a href="#" style="background-color: #0070c0; color: white; padding: 5px 10px; border-radius: 15px;">S'INSCRIRE</a> <small>Plus que 241 places disponibles   Il reste 3 heures pour réserver</small>
<b>05 mai</b> 15:00	<b>TOEIC® Listening and Reading test</b> En ligne	<b>0,00 €</b> <a href="#" style="background-color: #0070c0; color: white; padding: 5px 10px; border-radius: 15px;">S'INSCRIRE</a> <small>Plus que 221 places disponibles   Il reste 4 heures pour réserver</small>



L'heure de votre convocation est indiquée sur la page récapitulative. Le jour du test, **connectez-vous au test à l'heure indiquée sur l'email de confirmation d'inscription.**

Une fois toutes les informations renseignées, cliquez sur « VALIDER ».

Trouvez une session de test près de chez vous.

# INSCRIPTION À UN TEST

← retour

## RÉCAPITULATIF

Toutes les informations de la session choisie

**Test TOEIC® Listening and Reading**

Programme Institutionnel En ligne

Date et heures de la session :  
**Vendredi 5 Mai 2023**

Heure De Convocation : 13:15  
Heure De Début De Session : 14:00  
Heure De Sortie Estimée : 15:20  
Durée Du Test : 1h00

Lieu de la session :  
**En ligne**

---

Test TOEIC® Listening and Reading	0	0,00 €
-----------------------------------	---	--------

Total
**0,00 €**

## INFORMATION CANDIDAT

Vos informations personnelles et choix des options.

ETAPE SUIVANTE

**CANDIDAT 1** ✕

Saisissez les informations demandées

\*Champs obligatoires

Prénom*	Nom de famille de naissance*
Jean	Dupont
E-mail*	
jdupont@gmail.com	
Date de naissance*	
Pays	
+33 <span style="font-size: 0.8em;">v</span> Téléphone	

---

**Options additionnelles**

Attestation digitale de résultats i 1 v 0,00 € .....

**Remises**

Aucune

---

**Information de livraison**

Le score officiel et l'attestation digitale de résultats seront disponibles sur votre compte en ligne sous 7 jours calendaires après la fin du test. Vous en serez notifié par email.

VALIDER

Cliquez ensuite sur « **ETAPE SUIVANTE** »

Trouvez une session de test près de chez vous.

# INSCRIPTION À UN TEST

← retour

## RÉCAPITULATIF

Toutes les informations de la session choisie

**Test TOEIC® Listening and Reading**

Programme Institutionnel En ligne

Date et heures de la session :  
**Vendredi 5 Mai 2023**

Heure De Convocation : 13:15  
Heure De Début De Session : 14:00  
Heure De Sortie Estimée : 15:20  
Durée Du Test : 1h00

Lieu de la session :  
**En ligne**

## INFORMATION CANDIDAT

Vos informations personnelles et choix des options.

ETAPE SUIVANTE

**Jean Dupont**

jdupont@gmail.com  
01/01/2000

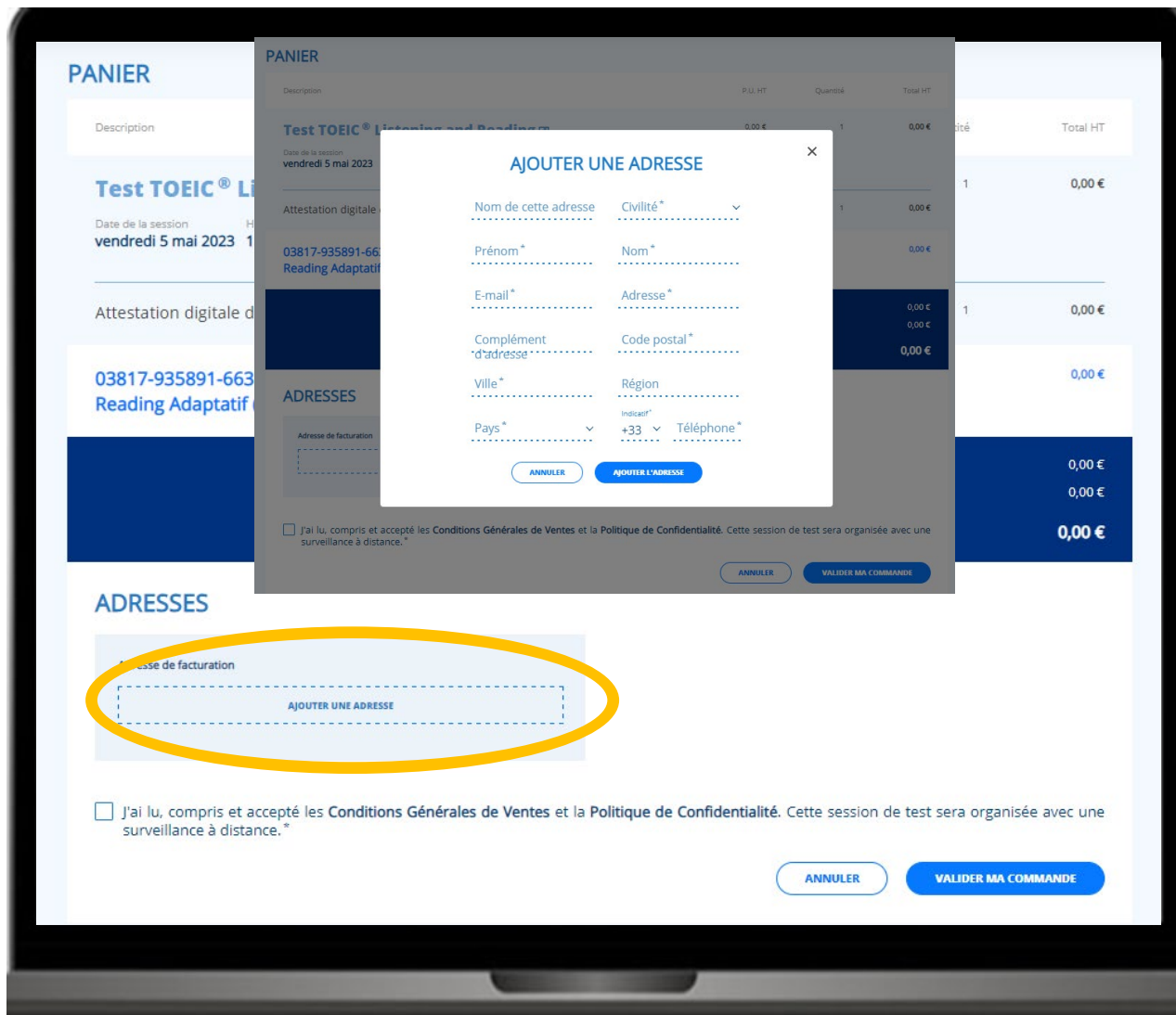
- 1 Attestation digitale de résultats



La page de résumé suivante apparaît :

Cliquez sur « **AJOUTER UNE ADRESSE** » pour poursuivre les étapes de validation.

Remarque : vous n'avez rien à payer pour ce test. Néanmoins il est nécessaire d'indiquer votre adresse postale. Vous ne recevrez aucun courrier.





Après avoir coché la case « **J'ai lu, compris et accepté les conditions générales de ventes et la politique de confidentialité** » cliquez sur « **Valider ma commande** ».

### PANIER

Description	P.U. HT	Quantité	Total HT
<b>Test TOEIC® Listening and Reading</b> <small>Date de la session: vendredi 5 mai 2023    Heure de convocation: 13:15    Lieu de passage du test: En ligne</small>	0,00 €	1	0,00 €
Attestation digitale de résultats	0,00 €	1	0,00 €
03817-935891-66310 - Voucher pour le Test TOEIC® Listening and Reading Adaptatif (1h) - Programme Institutionnel - En ligne			0,00 €
<b>Prix total HT</b>			<b>0,00 €</b>
<b>Montant TVA 20,0 %</b>			<b>0,00 €</b>
<b>Total</b>			<b>0,00 €</b>

### ADRESSES

Adresse de facturation ✎

Mr Jean Dupont  
 43 rue Taitbout  
 75009 Paris  
 France  
 jdupont@gmail.com  
 +33140759117

J'ai lu, compris et accepté les Conditions Générales de Ventes et la Politique de Confidentialité. Cette session de test sera organisée avec une surveillance à distance.\*

ANNULER
VALIDER MA COMMANDE



La page ci-dessous apparaît à **l'écran**. Vous avez 3 options :

1. Vous connecter à votre compte si vous en possédez un
2. Créer votre compte
3. Valider votre commande sans créer de compte

**1** **ME CONNECTER**  
Complétez les champs ci-dessous.

E-mail \*

Mot de passe \*

Se souvenir de moi

**ME CONNECTER**

[Mot de passe oublié ?](#)

**2** **PREMIÈRE VISITE ? CRÉER UN COMPTE**  
Créer un compte vous permettra de :

- Disposer d'un accès personnel à tous les produits et services proposés
- Commander plus rapidement en enregistrant vos informations personnelles
- Accéder à toutes les informations pratiques concernant le passage de votre test et votre score
- Consulter l'historique complet de vos commandes et factures

**CRÉER MON COMPTE**

→ Valider ma commande sans me connecter ou créer un compte

**3**



*Remarque : Si vous créez un compte, vous recevrez un email d'ETS Global vous confirmant la création de compte. Nous vous recommandons de créer un compte pour accéder à votre score directement sur votre compte en ligne ETS Global.*

En validant votre date d'inscription au test, la dernière page de confirmation apparaît :






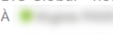
Après avoir validé votre inscription à une session de test TOEIC Listening and Reading avec surveillance à distance, vous recevez 2 emails de confirmation :

- Email de confirmation de commande
- Email de confirmation d'inscription




## Email 2 - Objet : Confirmation de votre commande


**Confirmation de votre commande**

 ETS Global <noreply@etsglobal.org>  
À 

🔗 En cas de problème lié à l'affichage de ce message, cliquez ici pour l'afficher dans un navigateur web.



**GLOBAL**  
A subsidiary of ETS

Cher, chère 

Nous vous remercions pour votre commande n°1787787. Vous retrouverez toutes les informations concernant votre commande sur votre compte en ligne dans la rubrique "Commandes et Factures".

**Récapitulatif de votre commande 1787787**

Désignation	P.U. HT	QT	TOT. HT
<b>Test TOEIC® Listening and Reading en Ligne Adaptatif (1h) - Programme Institutionnel</b>	1.000	1	1.000
Attestation digitale de résultats	1.000	1	1.000
<b>Voucher pour le Test TOEIC® Listening and Reading Adaptatif (1h) - Programme Institutionnel - En ligne</b>	1.000	1	1.000

[03817-903658-56033 - Voucher pour le Test TOEIC® Listening and Reading Adaptatif \(1h\) - Programme Institutionnel - En ligne](#)

Prix HT	1.000
Montant TVA (20%)	1.000
<b>Total TTC</b>	<b>2.000</b>


Si vous ne vous êtes pas connecté ou n'avez pas créé de compte pendant votre achat, nous vous invitons à cliquer sur le lien ci-dessous pour accéder à toutes nos fonctionnalités et services. **C'est uniquement en cliquant sur le bouton ci-dessous que votre commande sera rattachée à votre compte.**

[MON COMPTE](#)




## Email 3 - Objet : Confirmation d'inscription au Test TOEIC Listening and Reading [version du test] – Programme Institutionnel

Confirmation d'inscription au Test TOEIC® Listening and Reading en Ligne Adaptatif (1h) - Programme Institutionnel

 ETS Global <ncreply@etsglobal.org>  
À [redacted]

En cas de problème lié à l'affichage de ce message, cliquez ici pour l'afficher dans un navigateur web.

 GLOBAL  
A subsidiary of ETS

Cher / Chère [redacted]

Nous sommes heureux de vous confirmer votre inscription à la session du **Test TOEIC® Listening and Reading en Ligne Adaptatif (1h) - Programme Institutionnel** du 20 février 2023 à 09:30. Ce test sera surveillé à distance par ProctorExam. La session se terminera aux alentours de 10:50.

10 jours avant le test, vous recevrez un e-mail "*Configurations techniques nécessaires*" vous donnant les éléments pour procéder à la configuration de votre ordinateur et de votre téléphone portable pour la préparation au test. **Ces configurations doivent être effectuées le plus tôt possible avant le jour du test.**

**N'hésitez pas à utiliser le chat Proctor Exam si vous avez des questions.**

Une fois ces configurations effectuées avec succès, vous recevrez un autre e-mail "*Votre lien de connexion pour passer le test*". Si vous n'avez pas reçu d'e-mail, veuillez vérifier votre dossier courrier indésirable / spam.

Vous avez, à tout moment, accès à votre compte en ligne et la rubrique FAQ. Vous pouvez également contacter notre service client dans la rubrique "Nous contacter", en mentionnant la référence suivante : [redacted]

Nous restons à votre disposition pour toute information complémentaire.

Cordialement,  
ETS Global

**Une question ?** Contactez notre service client.

[CONTACTEZ-NOUS](#)



## 3. ETAPE 2 : Configurations techniques

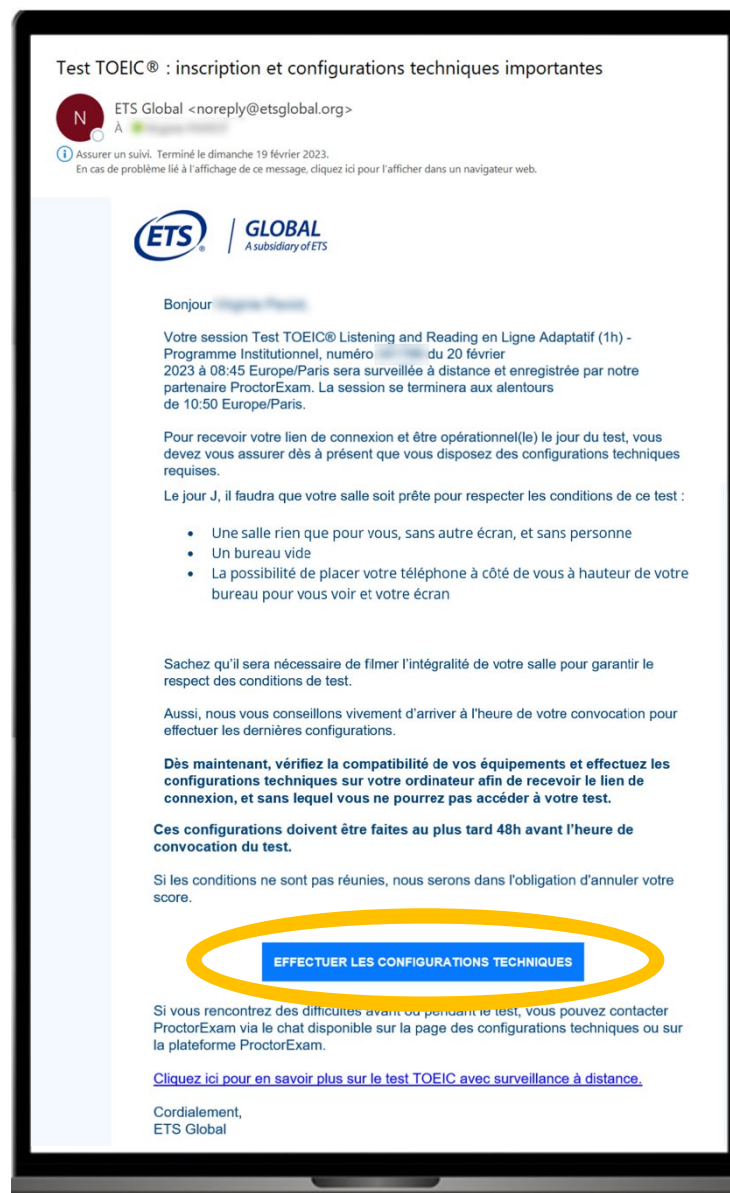
**10 jours calendaires avant le passage du test**, vous recevrez un email vous demandant de procéder :

- aux configurations techniques de votre ordinateur et de votre smartphone
- à la préparation de votre environnement de test



**Email 4 - Objet : Test TOEIC : inscription et configurations techniques importantes**


Cliquez sur le lien « **EFFECTUER LES CONFIGURATIONS TECHNIQUES** »



Test TOEIC® : inscription et configurations techniques importantes

ETS Global <noreply@etsglobal.org>  
À [redacted]

Assurer un suivi. Terminé le dimanche 19 février 2023.  
En cas de problème lié à l'affichage de ce message, cliquez ici pour l'afficher dans un navigateur web.

 GLOBAL  
A subsidiary of ETS

Bonjour [redacted]

Votre session Test TOEIC® Listening and Reading en Ligne Adaptatif (1h) - Programme Institutionnel, numéro [redacted] du 20 février 2023 à 08:45 Europe/Paris sera surveillée à distance et enregistrée par notre partenaire ProctorExam. La session se terminera aux alentours de 10:50 Europe/Paris.

Pour recevoir votre lien de connexion et être opérationnel(le) le jour du test, vous devez vous assurer dès à présent que vous disposez des configurations techniques requises.

Le jour J, il faudra que votre salle soit prête pour respecter les conditions de ce test :

- Une salle rien que pour vous, sans autre écran, et sans personne
- Un bureau vide
- La possibilité de placer votre téléphone à côté de vous à hauteur de votre bureau pour vous voir et votre écran

Sachez qu'il sera nécessaire de filmer l'intégralité de votre salle pour garantir le respect des conditions de test.

Aussi, nous vous conseillons vivement d'arriver à l'heure de votre convocation pour effectuer les dernières configurations.

**Dès maintenant, vérifiez la compatibilité de vos équipements et effectuez les configurations techniques sur votre ordinateur afin de recevoir le lien de connexion, et sans lequel vous ne pourrez pas accéder à votre test.**

**Ces configurations doivent être faites au plus tard 48h avant l'heure de convocation du test.**

Si les conditions ne sont pas réunies, nous serons dans l'obligation d'annuler votre score.

**EFFECTUER LES CONFIGURATIONS TECHNIQUES**

Si vous rencontrez des difficultés avant ou pendant le test, vous pouvez contacter ProctorExam via le chat disponible sur la page des configurations techniques ou sur la plateforme ProctorExam.

[Cliquez ici pour en savoir plus sur le test TOEIC avec surveillance à distance.](#)

Cordialement,  
ETS Global



La page suivante apparait.

Lisez bien **l'ensemble des informations** fournies sur cette page pour comprendre le **déroulement de votre session de test** et **les instructions sur les procédures de sécurité à respecter**.

Vous y trouverez notamment :

1 vidéo sur les points de sécurité obligatoires pour passer le test



**Ne vous laissez pas surprendre le jour du test**

Il est impératif de respecter ces consignes :



Navigateur	Dernière version de Google Chrome avec l'extension ProctorExam installée.
Connexion internet	Vitesse de chargement et téléchargement de 2 Mbps minimum. Nous recommandons fortement une connexion filaire pour plus de stabilité.
Camera	Externe ou intégrée à l'ordinateur.
Système audio	Haute parleurs de l'ordinateur. Les casques et écouteurs ne sont pas autorisés et leur utilisation entraînera une annulation de score.
Téléphone portable	Version minimum Android 5.1 ou iOS 10.0 et connecté en Wi-Fi. Vous devez télécharger l'application ProctorExam: iOS ou Android. <b>Remarque:</b> Les téléphones Huawei P30, Samsung Galaxy A3 (2016), Google Pixel 3 et plus récents ne sont pas compatibles.
Applications	Sur Mac et Windows, assurez-vous que toutes les applications de votre ordinateur sont complètement fermées avant le début du test. Redémarrez votre ordinateur si nécessaire.

**Les points de sécurité obligatoires pour passer le test TOEIC avec surveillance à distance**

**Nos astuces pour un test en tout sérénité**

- Assurez-vous d'avoir effectué toutes les configurations techniques dès maintenant.
- Privilégiez un lieu calme où vous ne serez pas dérangé.
- Assurez-vous que votre ordinateur soit chargé et que votre connexion internet soit stable et de qualité.
- Vérifiez que votre connexion internet est stable et de qualité.
- Préparez votre pièce d'identité comme décrit dans le manuel du candidat.
- Fermez tous les programmes, excepté Google Chrome.

Une FAQ pour répondre aux questions des candidats

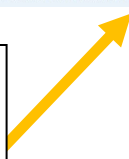


**Avez-vous les bons appareils ?**

Vérifiez dès maintenant que votre ordinateur et votre smartphone répondent à nos spécifications, afin de ne pas avoir à vous en soucier le jour J !

Système d'exploitation	Microsoft Windows 8.1 ou supérieur, ou Mac OS X 10.11 ou supérieur.
------------------------	---

Les spécifications techniques concernant le matériel à avoir le jour du test



**Foire aux Questions**

- + Quelle est la différence entre le test à distance et le test en présentiel ?
- + Comment faire pour modifier ou annuler ma date de test ?
- + Qui puis-je contacter en cas de problème ?
- + Comment faire pour terminer le test sur la plateforme ?
- + Que se passe-t-il en cas d'interruption du test ?
- + Quand vais-je recevoir mes résultats ?



Il est essentiel de suivre chacune des instructions pour ne pas risquer de voir votre score annulé en cas de non-respect de ces consignes.



**Important** : les configurations techniques doivent être réalisées sur l'ordinateur du passage de test, **au plus tard 48 heures avant le passage du test.**

### 3.1. Vérification de votre matériel

Après avoir lu l'intégralité des informations de la page, cliquez sur « **Vérifiez mon matériel** »

**Bienvenue** Prénom Nom candidat  
Lisez ces instructions importantes avant de commencer votre test

### Les étapes essentielles pour se préparer à votre test

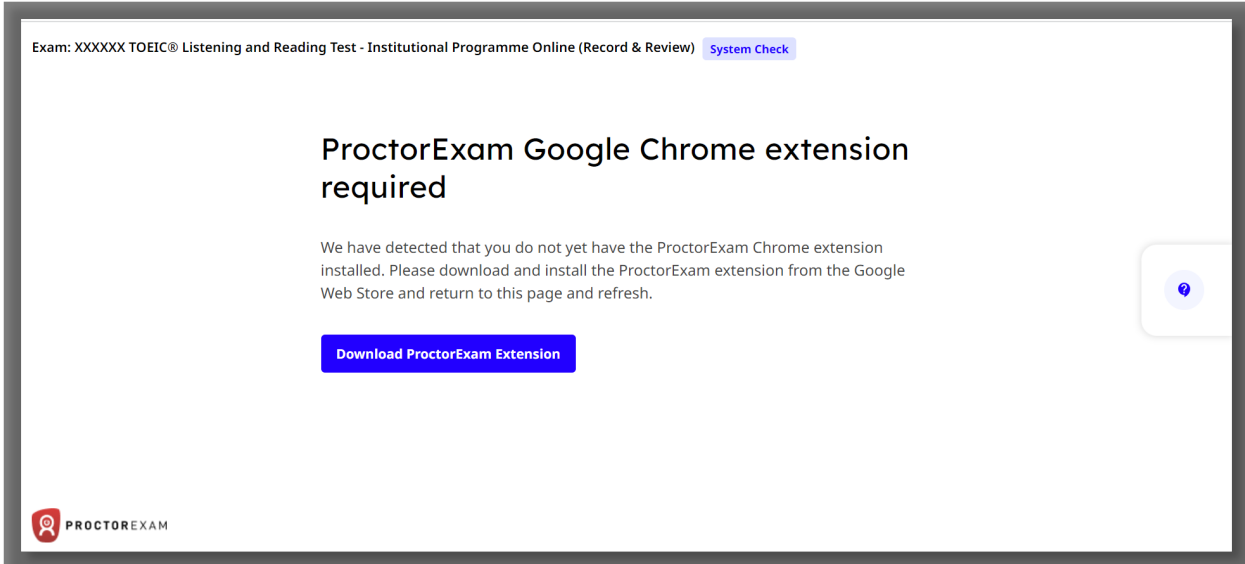
Effectuez les configurations techniques de votre matériel et lisez attentivement les instructions de cette page pour recevoir votre lien de connexion au test TOEIC.

- 1** **Vérification de matériel**  
Effectuez le "System Check" de ProctorExam sur votre ordinateur au plus tard 48 heures avant le test et vérifiez votre boîte de réception pour votre lien de connexion au test.  
**VÉRIFIER MON MATÉRIEL**
- 2** **Manuel du Candidat**  
Lisez ce document important pour ne pas avoir de surprises le jour du test car vous serez parfaitement préparé(e) !  
**LIRE LE MANUEL**
- 3** **Assistance ProctorExam**  
ProctorExam dispose de toutes les informations nécessaires pour configurer correctement votre ordinateur et d'un chat en direct pour vous aider à résoudre les problèmes.  
**OBTENIR DE L'AIDE**

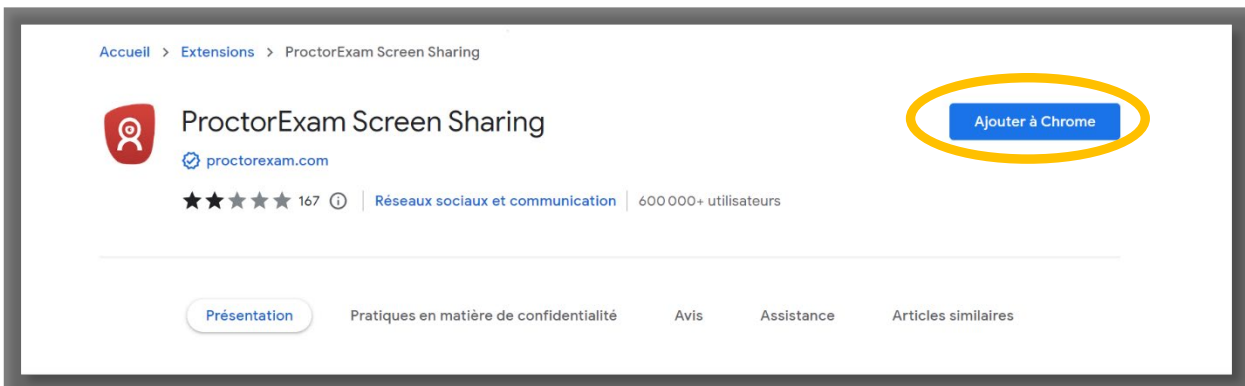


Vous êtes redirigé(e) vers la plateforme Proctor Exam pour procéder aux vérifications techniques de votre ordinateur et smartphone.

Vous devez d'abord télécharger l'extension Proctor Exam. Cliquez sur « **Download ProctorExam Extension** »

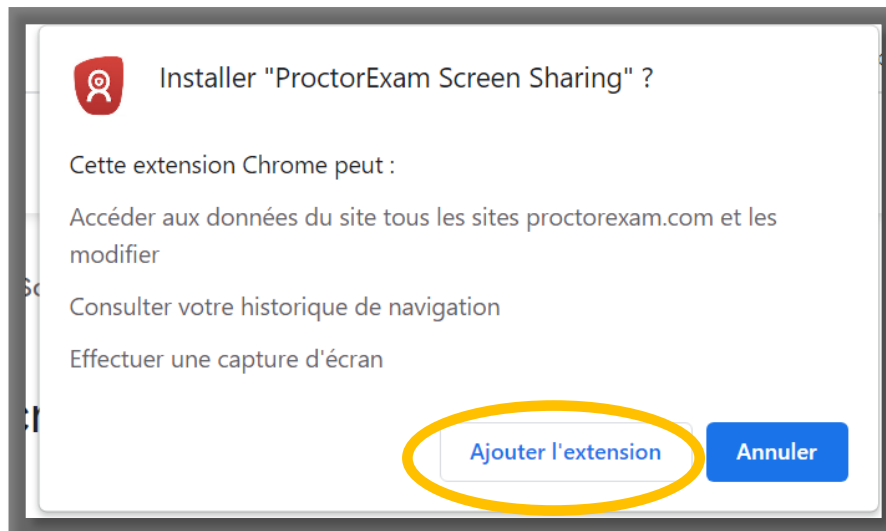


Puis cliquez sur « **Ajouter à Chrome** »

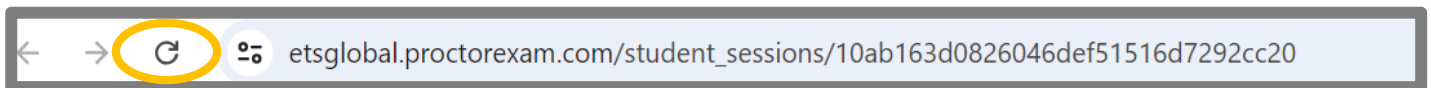




La fenêtre ci-dessous s'affiche. Cliquez sur « **Ajouter l'extension** »

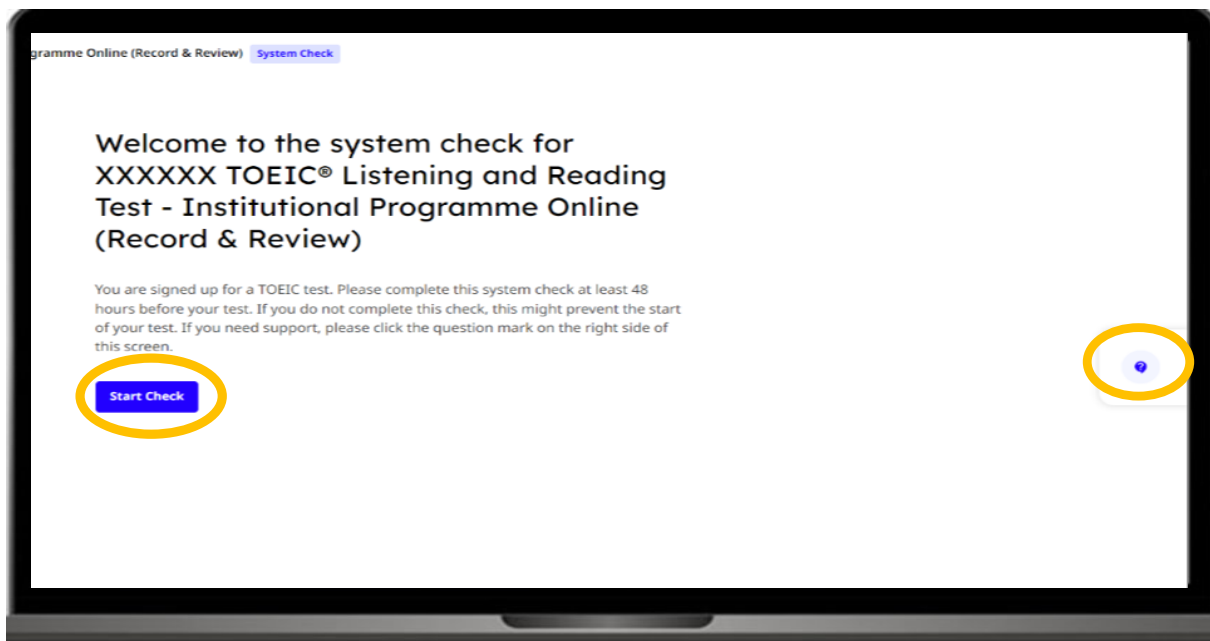


L'extension est maintenant ajoutée. Rafraîchissez la page ci-dessous pour commencer les vérifications techniques en cliquant sur l'icône entouré en jaune.



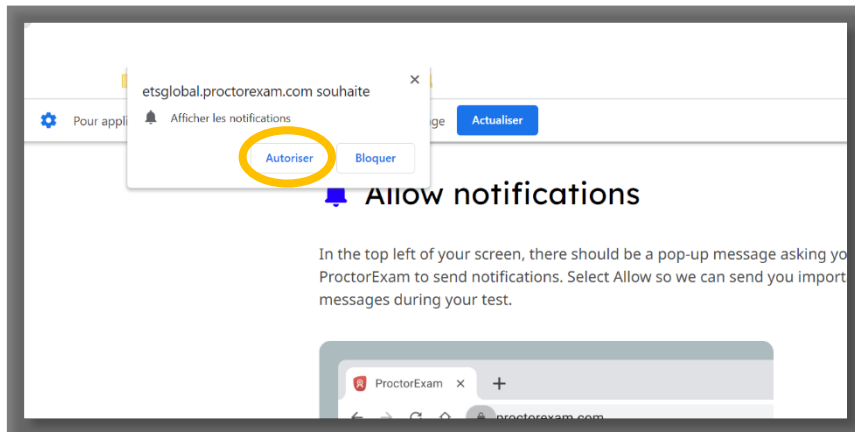
Tout au long des étapes, en cas de besoin, vous pouvez contacter le service support Proctor Exam en cliquant sur **le point d'interrogation à droite de votre écran**.

Cliquez sur « **Start Check** »

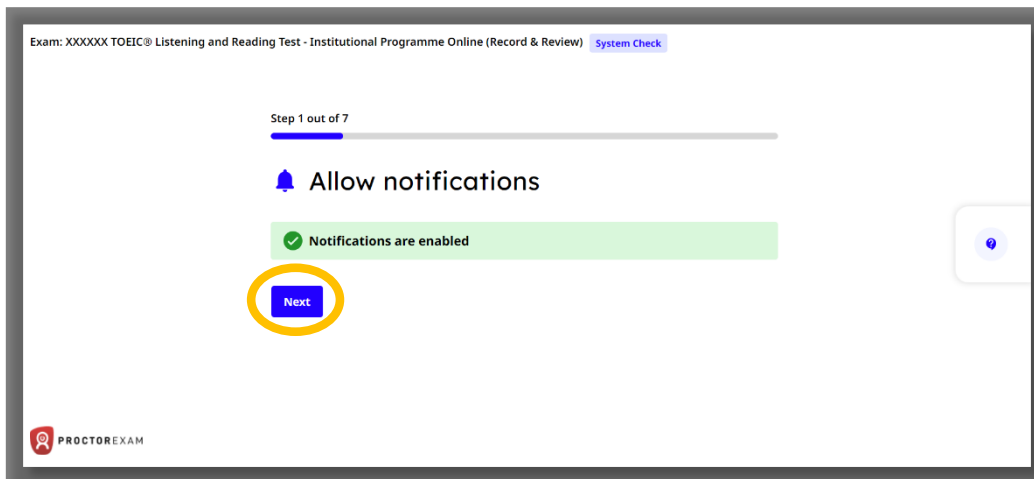




Cliquez sur « **Autoriser** » pour recevoir les notifications.

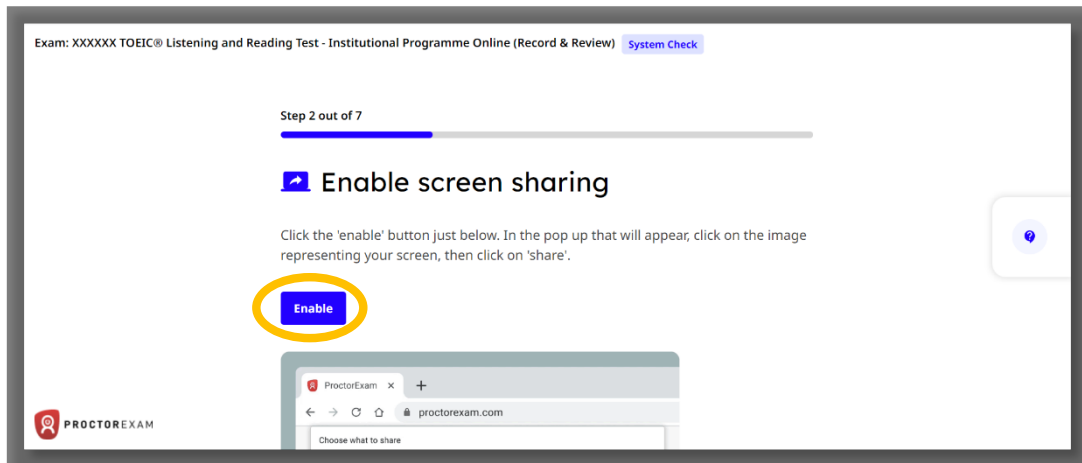


Cliquez sur « **Next** »

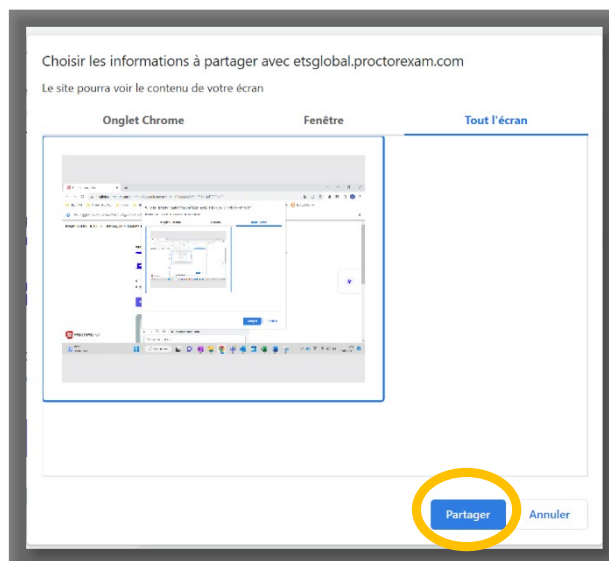




Cliquez sur « **Enable** » pour autoriser le partage d'écran.

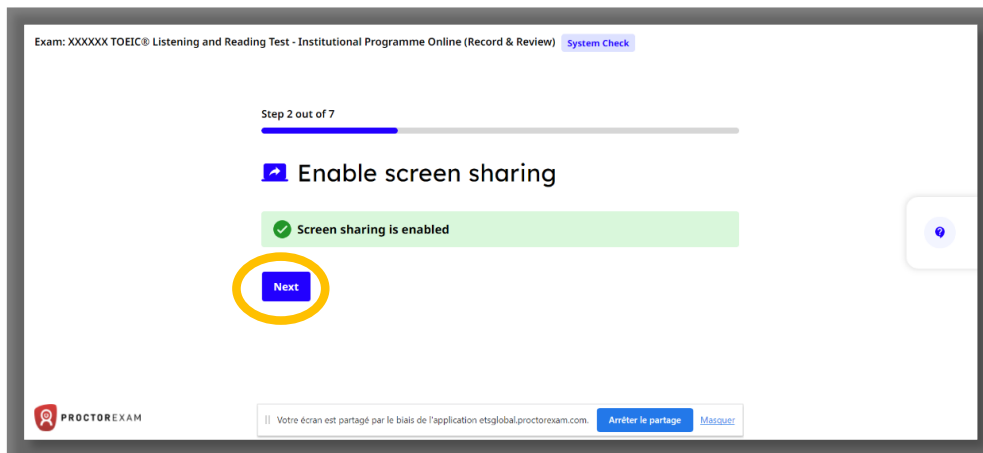


Sélectionnez la fenêtre, puis cliquez sur « **Partager** »

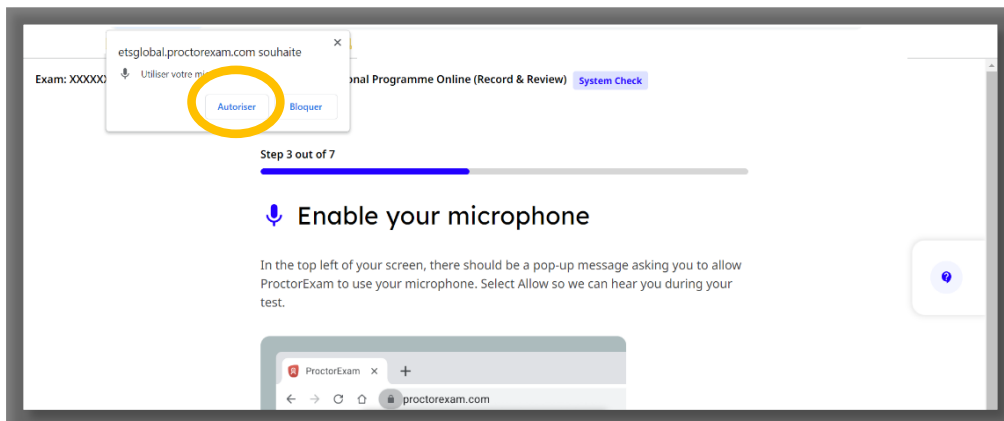




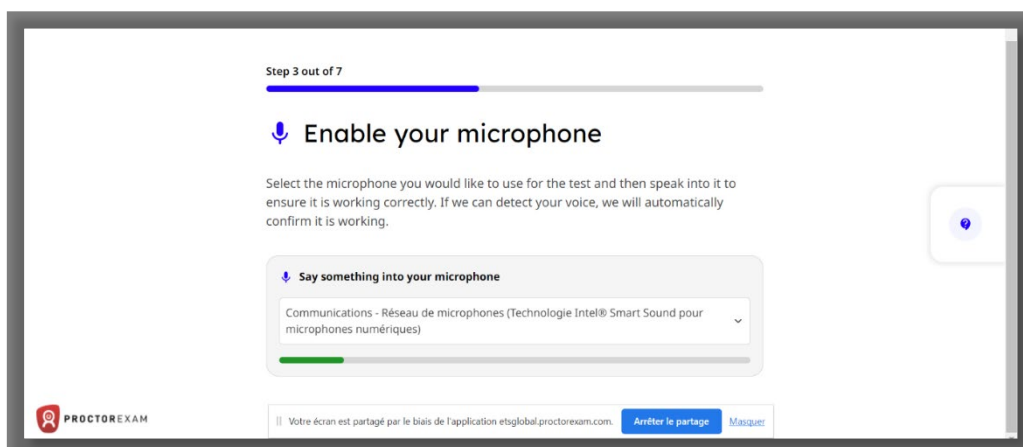
Cliquez ensuite sur « **Next** »



Afin de pouvoir utiliser votre microphone, cliquez sur « **Autoriser** »

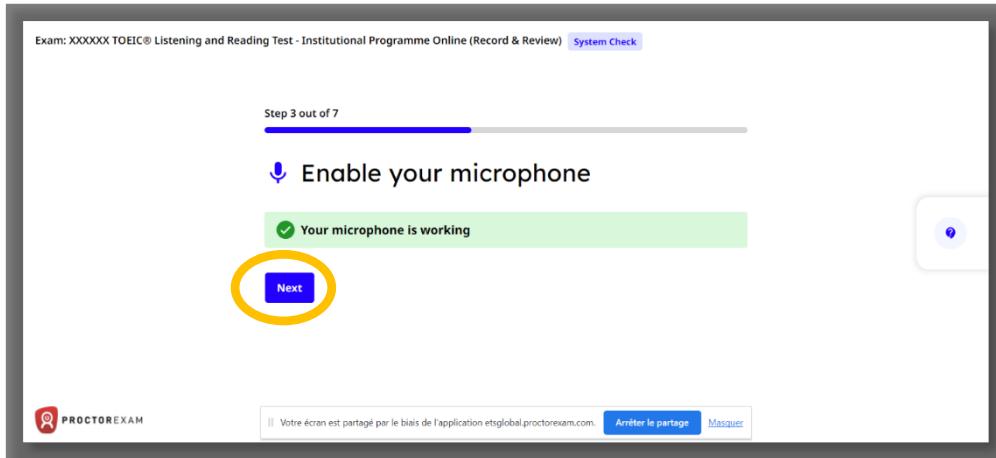


Pour vérifier que votre microphone fonctionne, dites « **Hello** »

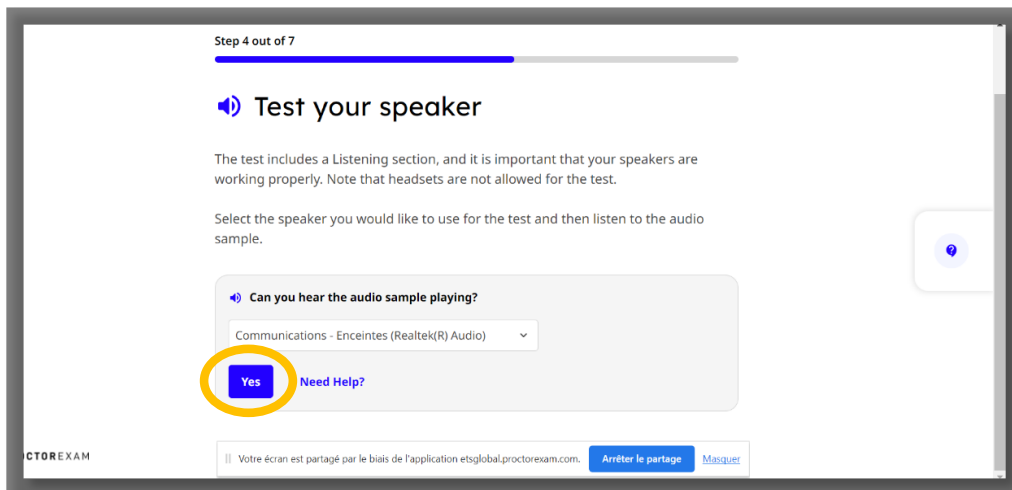




Cliquez ensuite sur « **Next** »

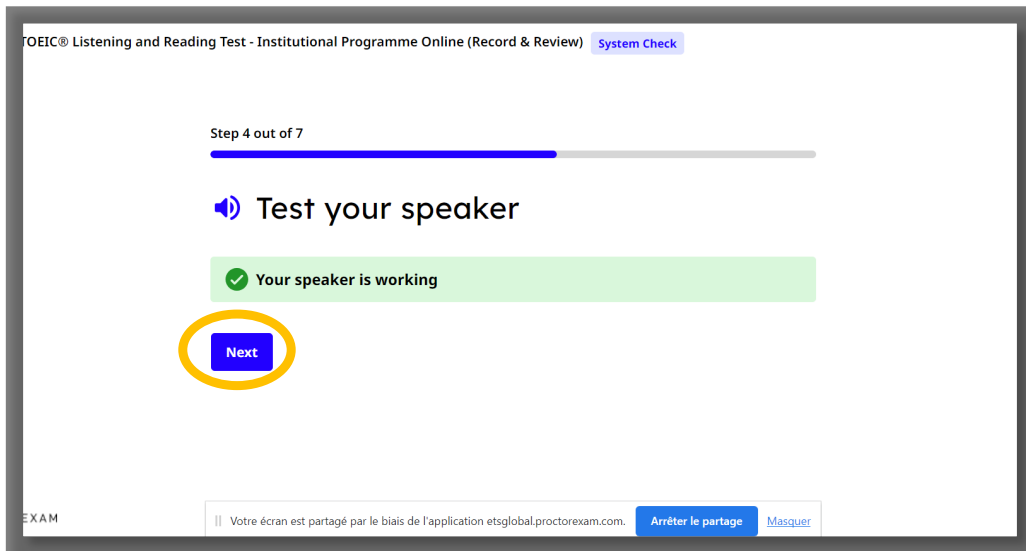


Cliquez maintenant sur « **Yes** » si vous entendez une musique dans vos écouteurs audios.

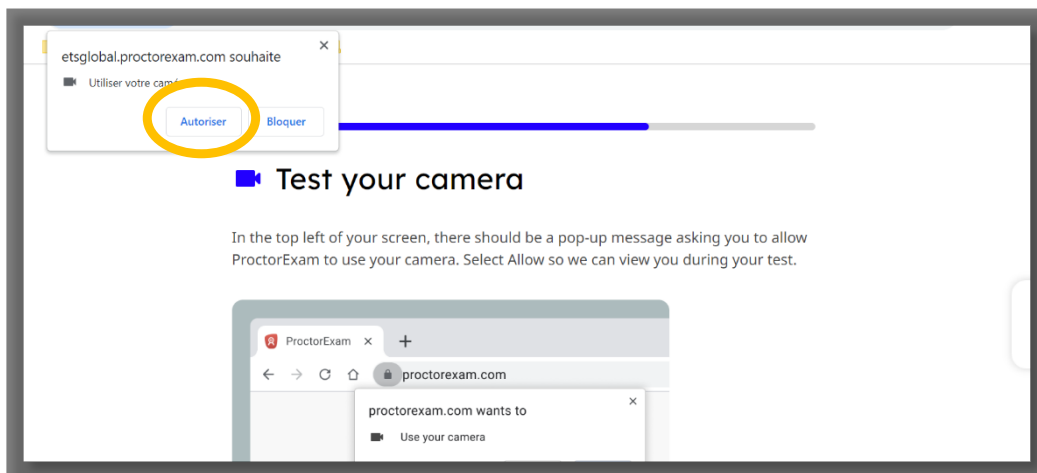


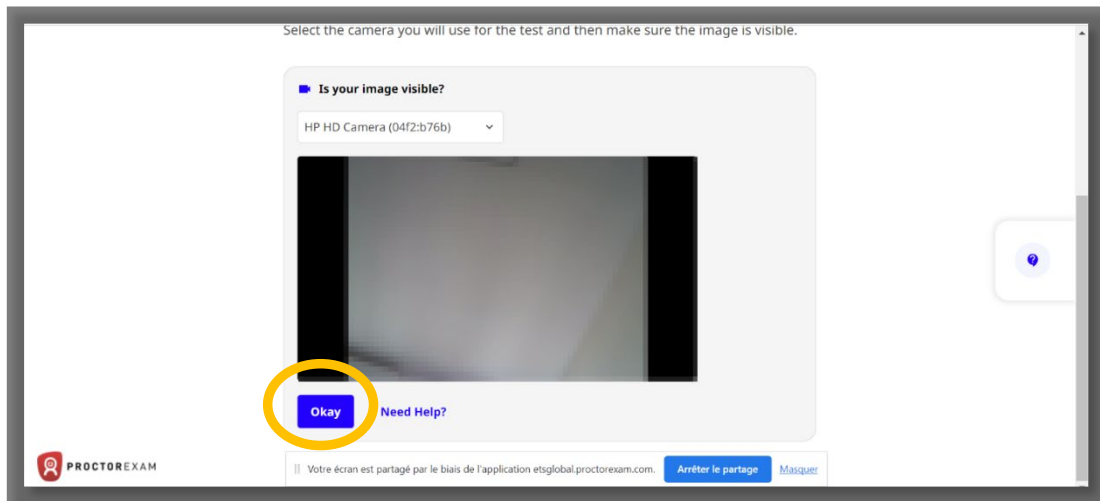


Cliquez sur « **Next** »



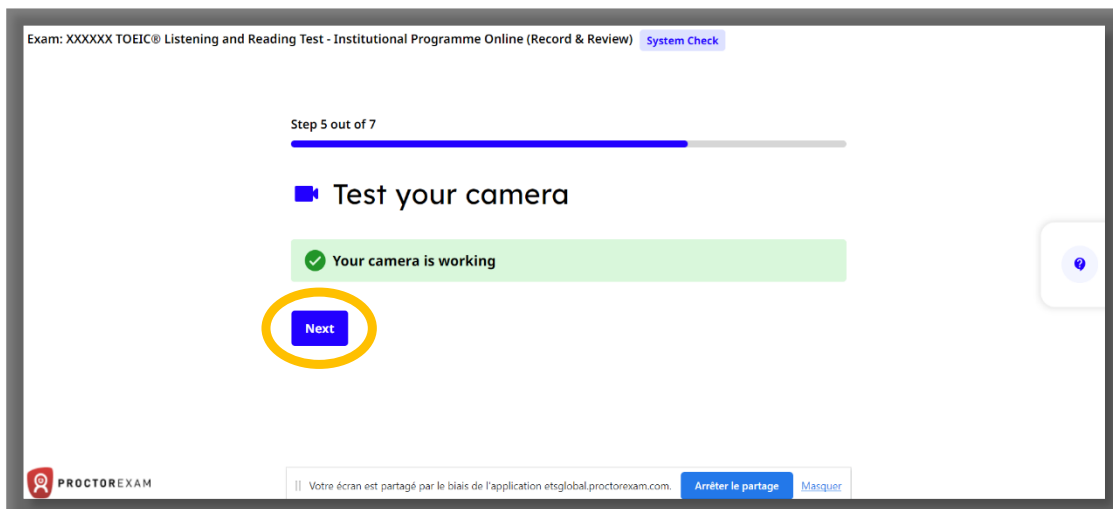
Cliquez sur « **Autoriser** » pour utiliser votre caméra





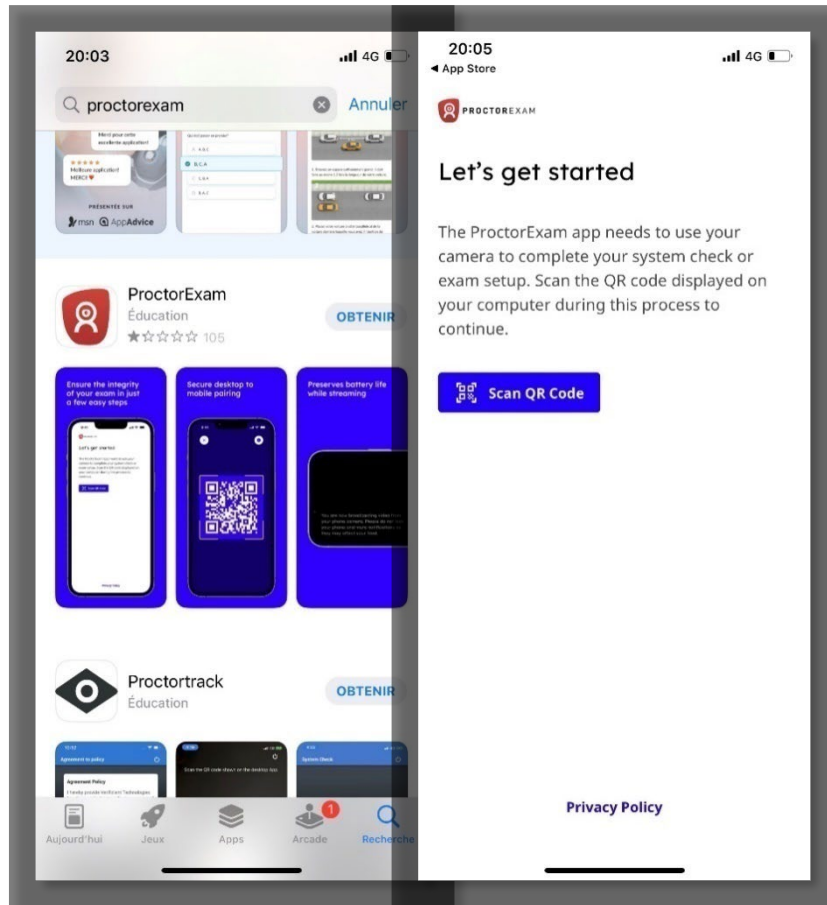
Si l'image est bien visible, cliquez sur « **Okay** »

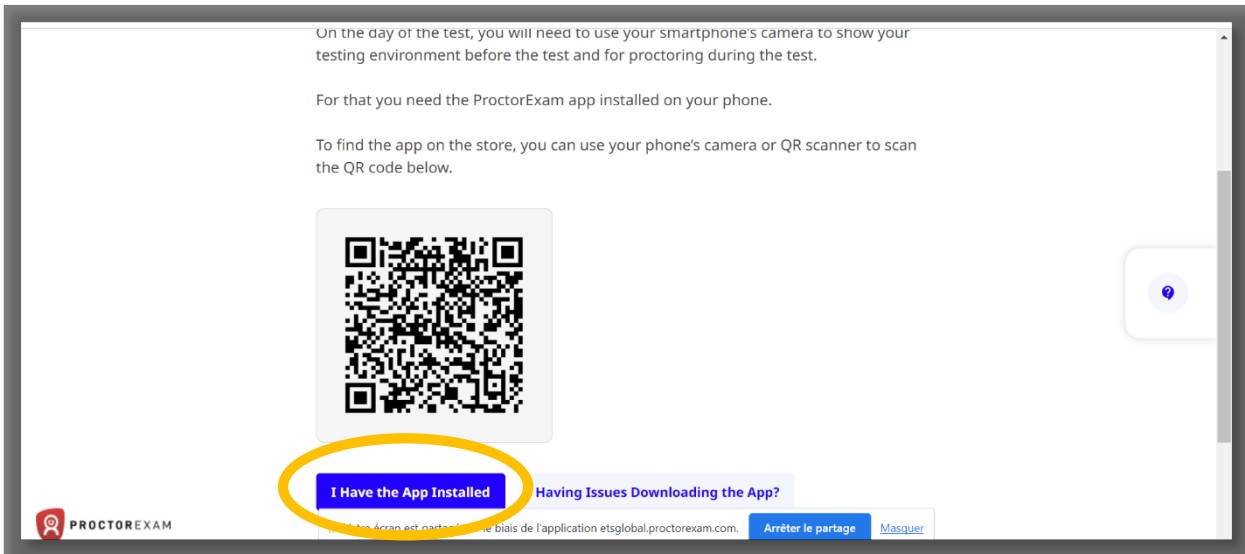
Puis sur « **Next** »



Depuis votre smartphone, téléchargez l'application Proctor Exam, en vous rendant sur l'application Store ou en scannant le QR code. Une fois fait, cliquez sur « **I Have the App installed** ».

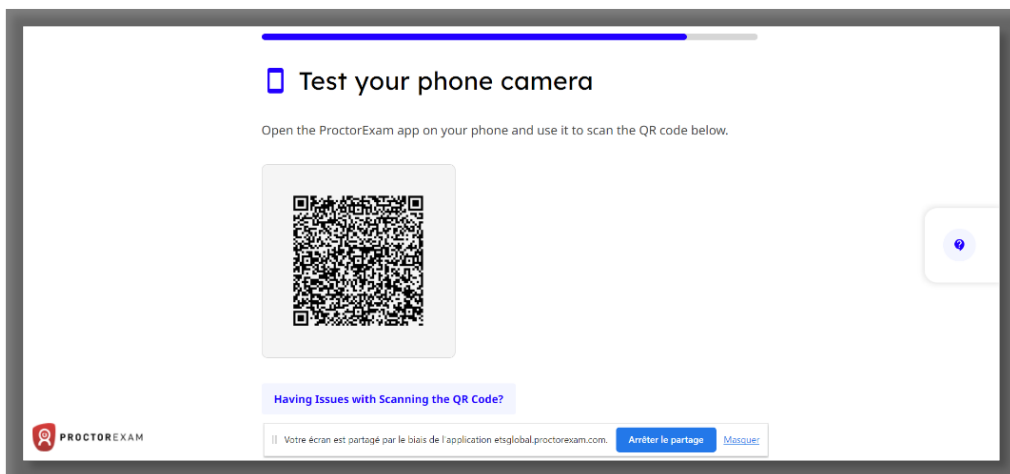






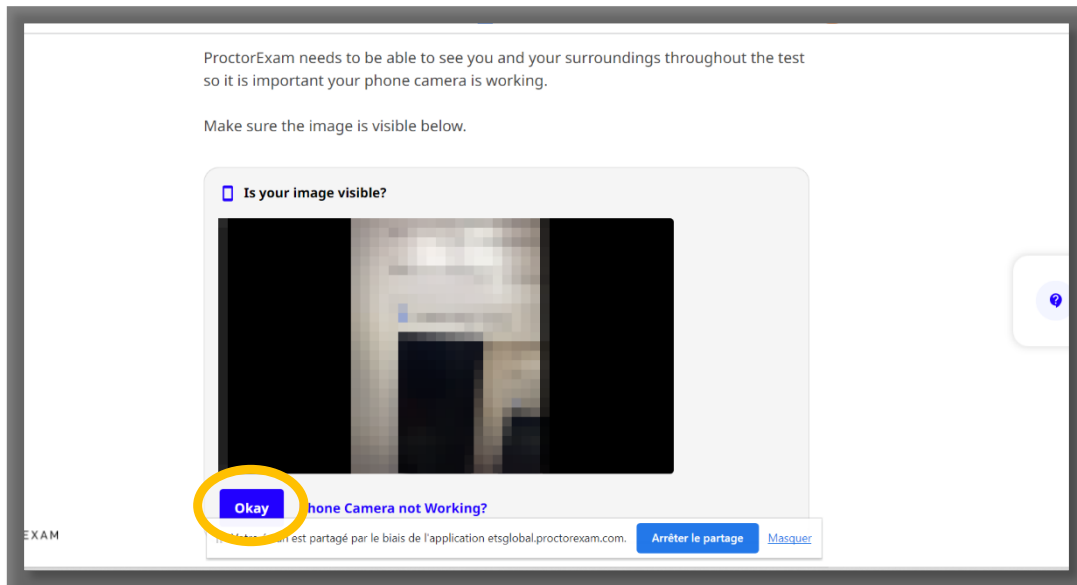
Une fois l'application téléchargée, ouvrez-la et vous pourrez scanner avec votre téléphone le QR code qui se trouve sur votre écran d'ordinateur.

Selon le modèle de votre téléphone, vous pouvez lire le QR code en le scannant via votre téléphone ou via une application de lecture de QR code.

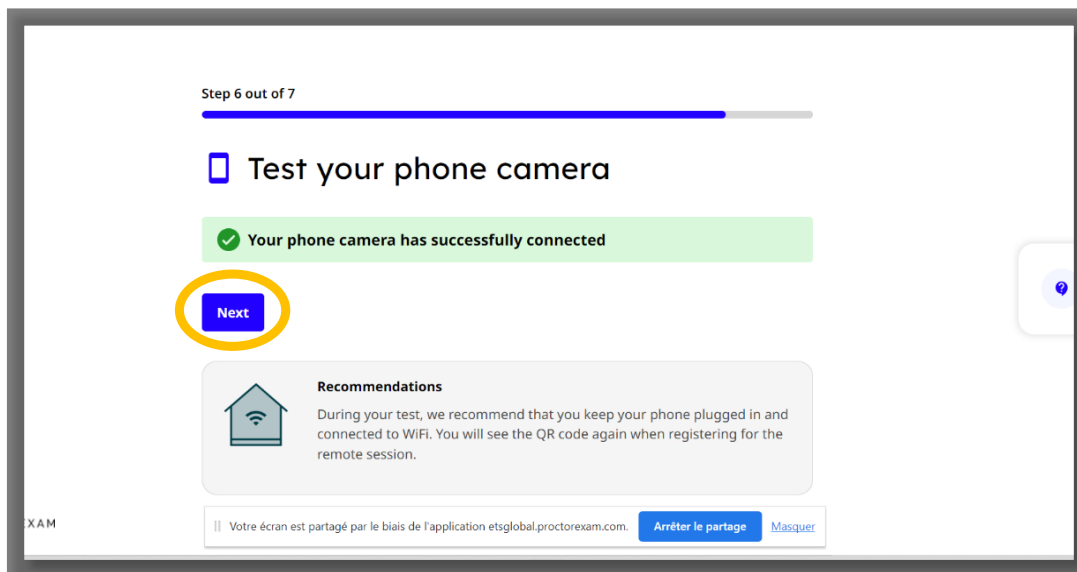




Une fois l'image visible, cliquez sur « **Okay** » :

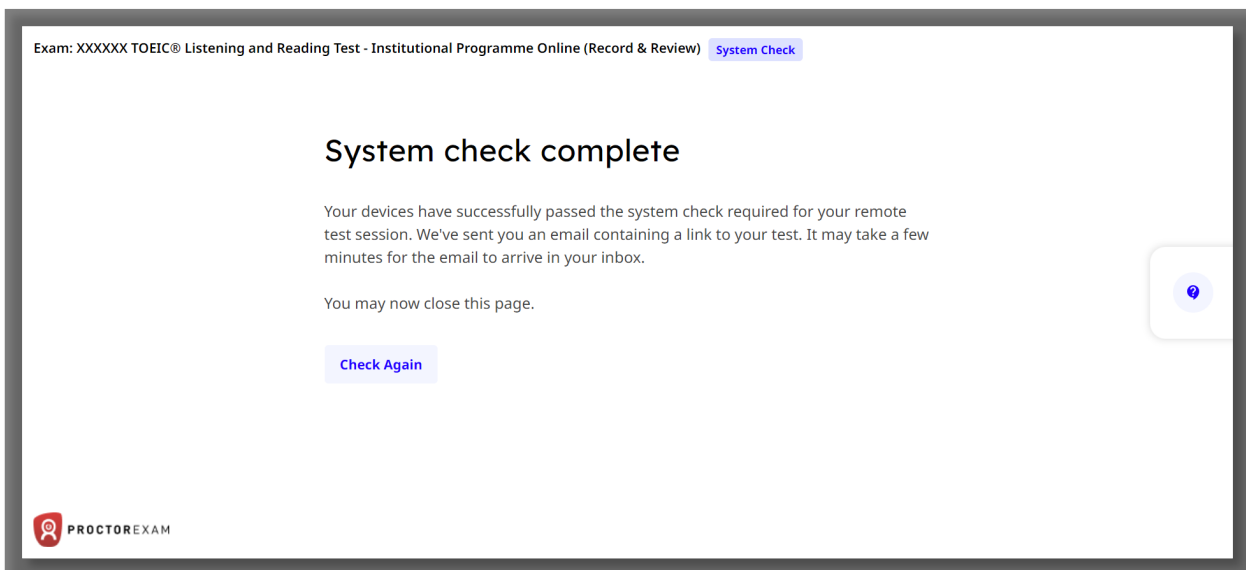
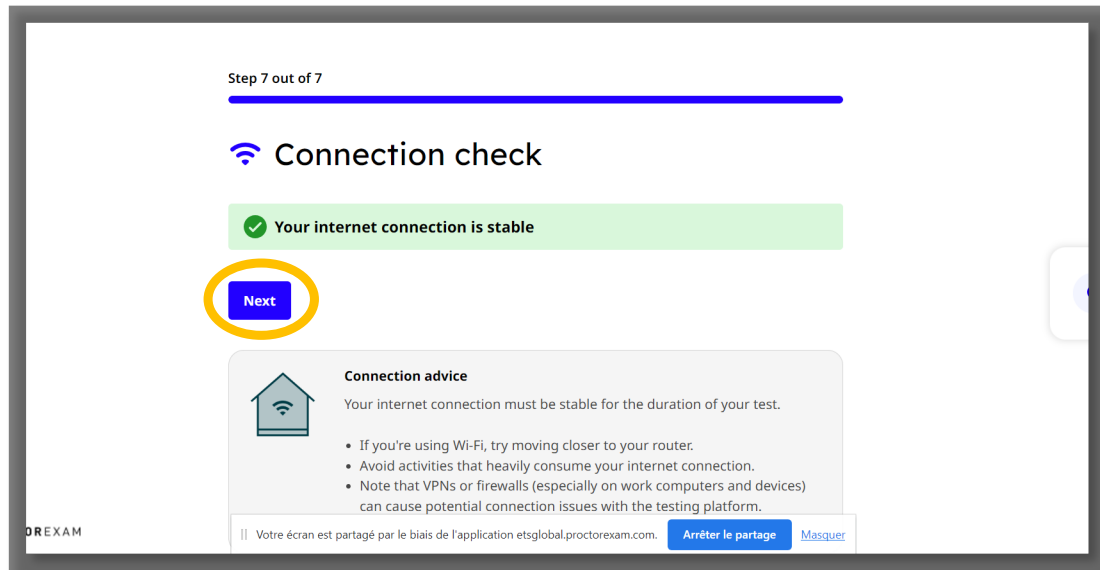


Cliquez sur « **Next** »





Nous procédons à une vérification de votre connexion internet. Une fois terminé, cliquez sur « **Next** »



**Les configurations sont terminées, vous pouvez fermer la page Proctor Exam.**

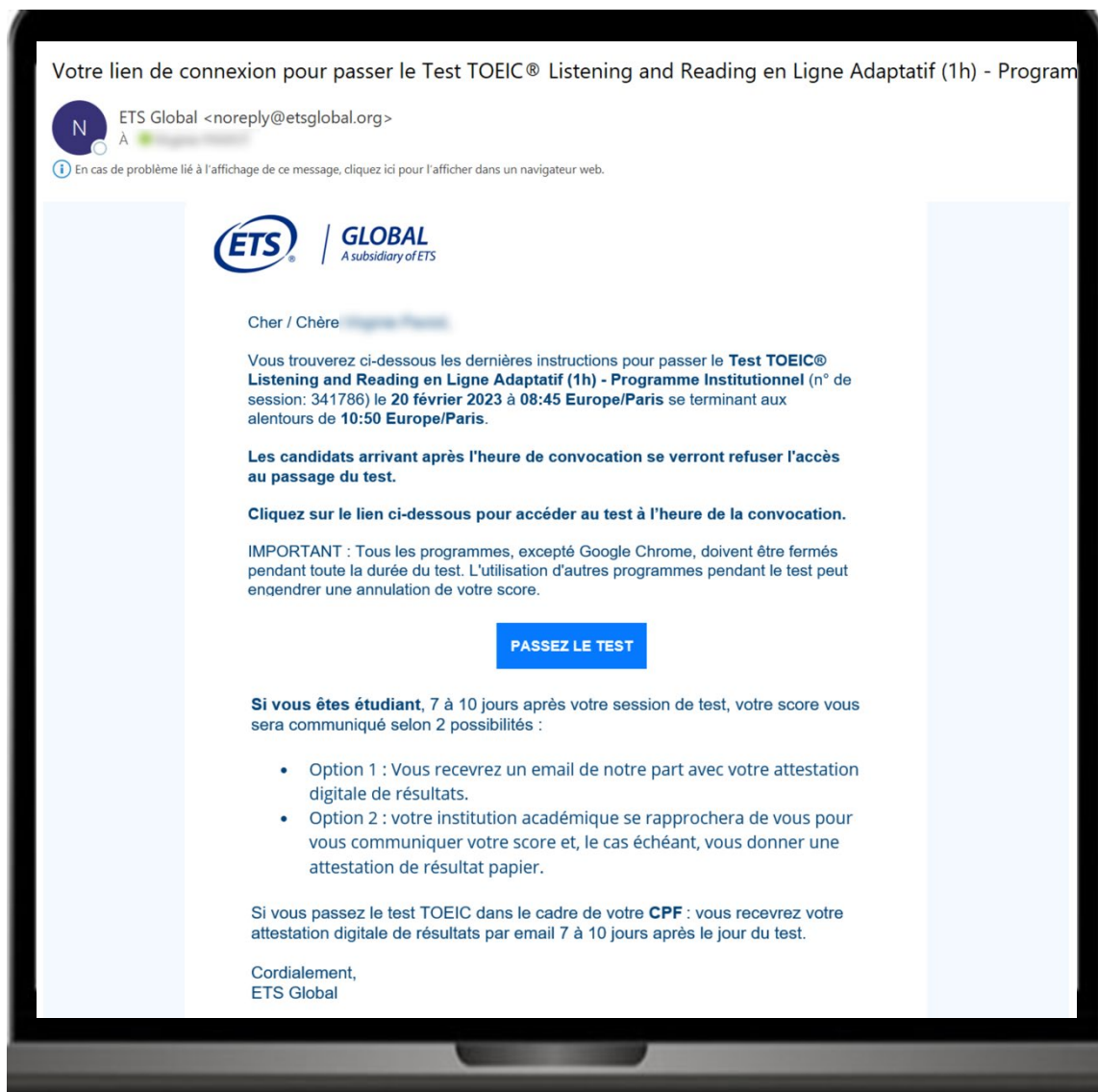


## 3.2. Réception du lien de connexion

Une fois les configurations techniques réalisées avec succès, vous recevez immédiatement l'email ci-dessous qui vous permet de vous **connecter à la plateforme de test le jour du test.**



**Email 5 – Objet : Votre lien de connexion pour passer le test TOEIC Listening and Reading [version du test] – Programme Institutionnel**





### 3.3. Recommandation : anticipez votre environnement de test

Afin de préparer votre environnement le jour du test, c'est-à-dire la pièce dans laquelle vous prévoyez de passer le test, il est important que vous ayez connaissance des points de sécurité obligatoires pour pouvoir les anticiper.

Le jour du test, il faudra que la pièce dans laquelle vous prévoyez de passer votre test soit prête pour respecter les conditions suivantes :

- Une pièce rien que pour vous, sans autre écran, et sans personne d'autre que vous.
- Un bureau vide.
- La possibilité de positionner votre téléphone près de vous de façon à pouvoir avoir la vision sur votre écran et sur vous.

Nous vous invitons à regarder cette vidéo pour connaître les points de sécurité obligatoires pour préparer votre environnement le jour du test :

Regarder la vidéo : [Le test TOEIC Listening and Reading avec surveillance à distance - Points de sécurité obligatoires](#)



En cas de doute ou question, n'hésitez pas à consulter cette page qui contient toutes les informations que vous devez savoir avant de passer votre test : [www.etsglobal.org/test-toeic-surveillance-a-distance](http://www.etsglobal.org/test-toeic-surveillance-a-distance)

### 3.4. Récapitulatif des emails envoyés par ETS Global

	Objet de l'email	Objectif
1	Un voucher test TOEIC a été créé pour vous	Vous permettre de vous inscrire à une session de test
2	Confirmation de votre commande	-
3	Confirmation d'inscription au Test TOEIC Listening and Reading [version du test] – Programme Institutionnel	Confirmer votre inscription
4	Test TOEIC – inscription et configuration techniques importantes	Vous invite à faire les vérifications techniques impératives pour obtenir le lien de connexion à votre test
5	Votre lien de connexion pour passer le test TOEIC Listening and Reading [version du test] – Programme Institutionnel	Vous fournir votre lien de connexion au test pour le jour J



Un email de rappel vous est envoyé tous les lundis avant la date du test dans le cas où vous n'avez pas encore procédé à votre inscription.



## 4. ETAPE 3 : Passage du test

Nous avons créé une vidéo montrant les coulisses du passage du test. N'hésitez pas à consulter cette vidéo pour comprendre les consignes qui vous sont demandées :

Voir la vidéo : [Les coulisses du test TOEIC Listening and Reading avec surveillance à distance](#)

### 4.1. Préambule du test

Avant de commencer, vérifiez bien les points suivants :

- Vous êtes seul(e) dans la pièce
- La pièce est fermée
- Votre table est rangée
- Votre pièce d'identité est posée sur la table
- Aucun objet connecté n'est posé sur la table
- Vous ne portez ni montre, ni casque, ni écouteurs
- Votre ordinateur est branché sur secteur
- Votre smartphone est branché sur secteur, connecté au wifi et en mode avion

Vous allez commencer par 45 minutes de préambule pour vérifier :

- votre matériel
- votre environnement
- votre identité

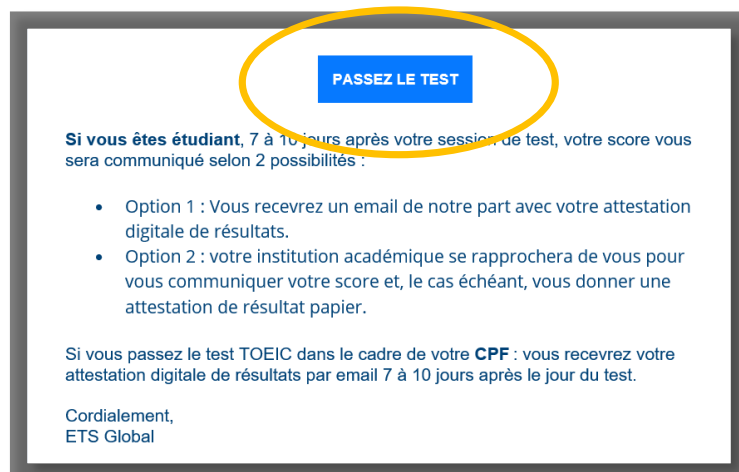
Ensuite le test commencera.



Attention, il ne faudra pas dépasser ces 45 minutes sinon l'accès au test vous sera refusé

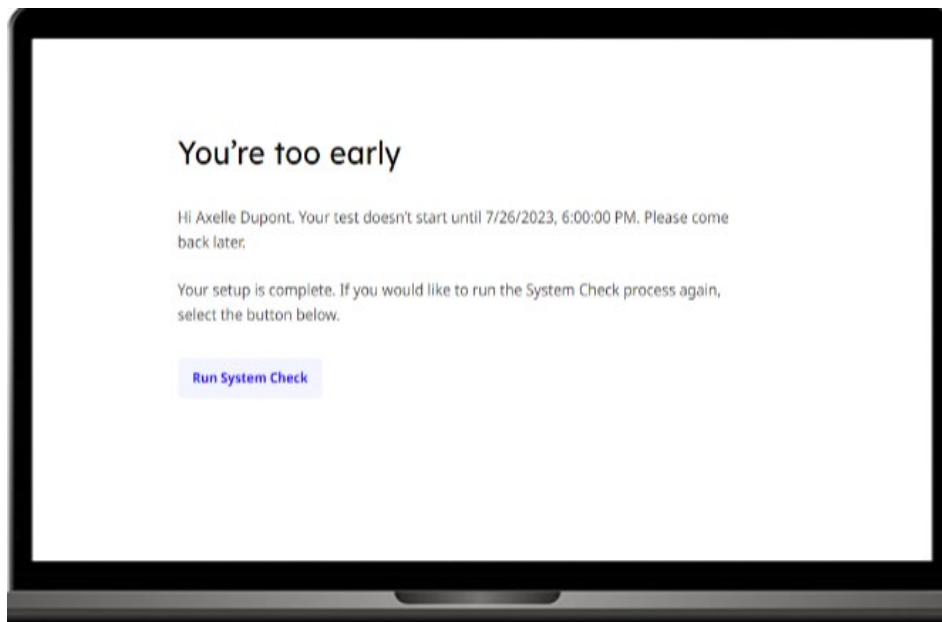
Il est temps de vous connecter à la plateforme de test en cliquant sur le lien de connexion reçu par email.

Cliquez sur « **PASSEZ LE TEST** »





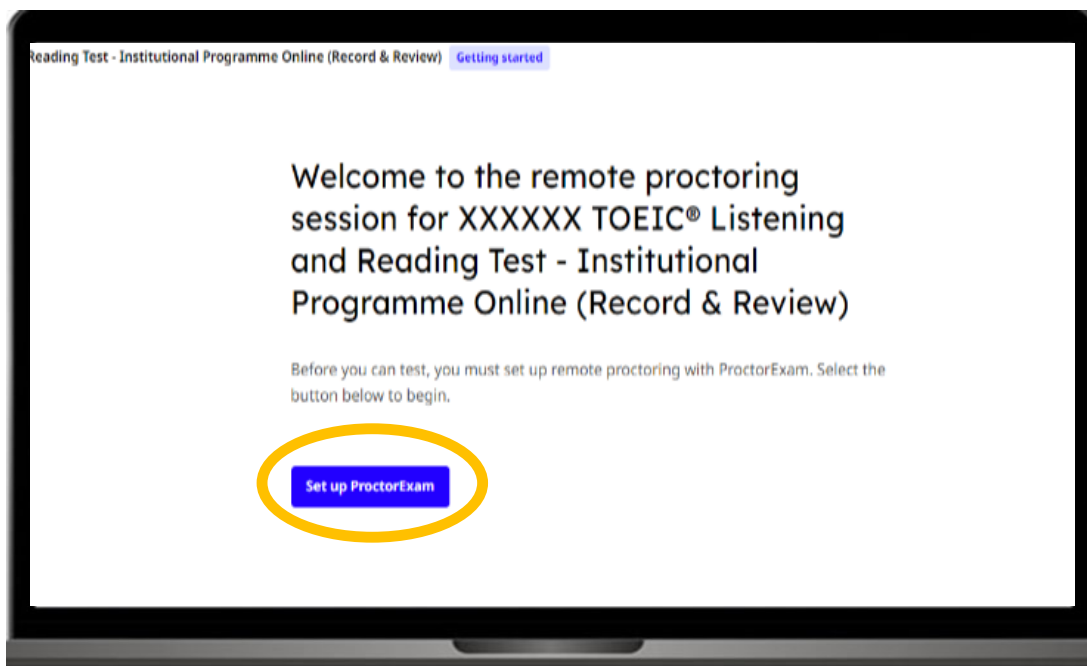
La page suivante apparaît :



Le processus de vérification technique commencera à l'heure exacte, la page se rafraichira automatiquement.

## 4.2. Vérification de votre matériel

La page suivante apparait, cliquez sur « **Set up ProctorExam** » :





Vous êtes invité(e) à quitter toute application ou logiciel en cours à l'exception de votre navigateur Chrome. Quittez également tous vos onglets sur Chrome, sauf la page Proctor Exam et débranchez tout casque ou autre écran et rangez-les dans un placard.




**Note pour les utilisateurs MAC :** Quittez tous vos onglets Chrome qui apparaissent ouverts dans le Dock :




Profitez de ce rappel des consignes pour prendre une pause si nécessaire et vérifier à nouveau que vous êtes bien seul(e), que votre table est rangée et que la pièce est suffisamment éclairée.

Lorsque vous êtes prêt, cliquez sur le bouton « **Next** »

**Important! For your test to be valid:**

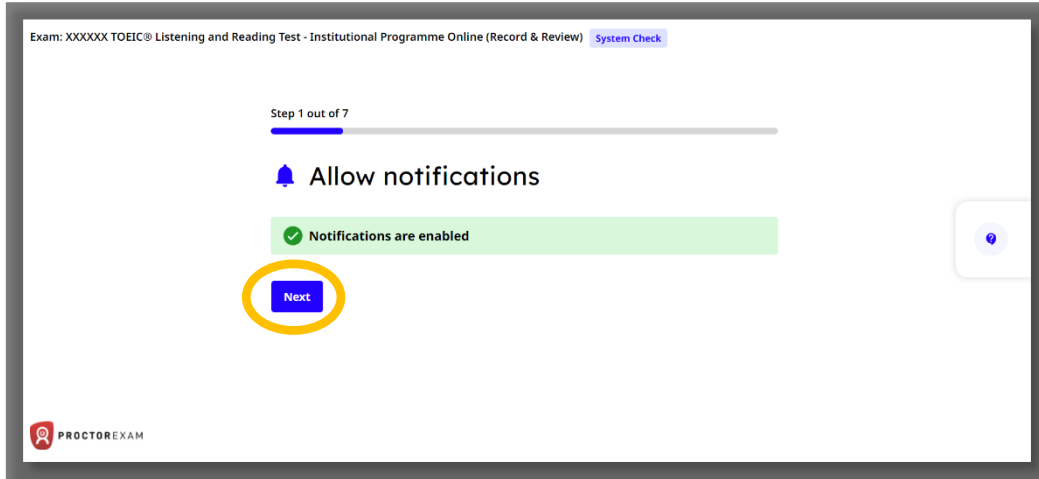
-  **Do not use any additional app**  
You need to close all apps that might be running on your computer and refrain from opening any during the test. Your web browser and the testing platform are the only applications allowed to run.
-  **You must be alone and stay in front of the camera**  
You must remain alone in the room, seated and within your camera frame, for the entire duration of the test.
-  **You must be clearly visible at all times, and your environment must be clear of any unnecessary item**  
Make sure that your room is well lit and your face is clearly visible. Only the computer used to take the test and the phone used for proctoring are allowed in your workspace. Additional devices or items such as watches or note paper are not allowed and shouldn't be worn or kept within reach.



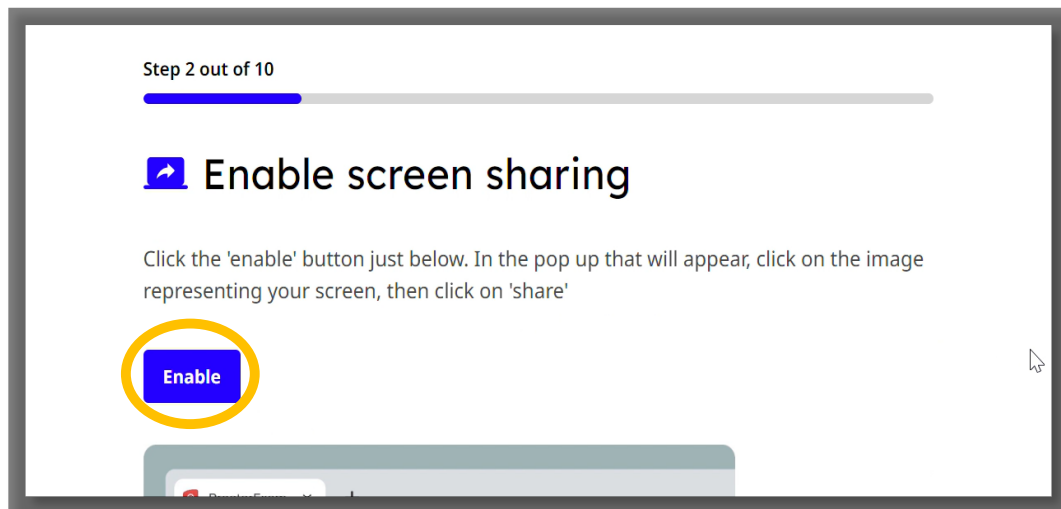


A cette étape, autorisez les notifications si un pop-up apparaît sur votre écran, pour être alerté(e) dans le cas où votre téléphone se déconnecte.

Une fois cette opération réalisée, cliquez sur « **Next** »

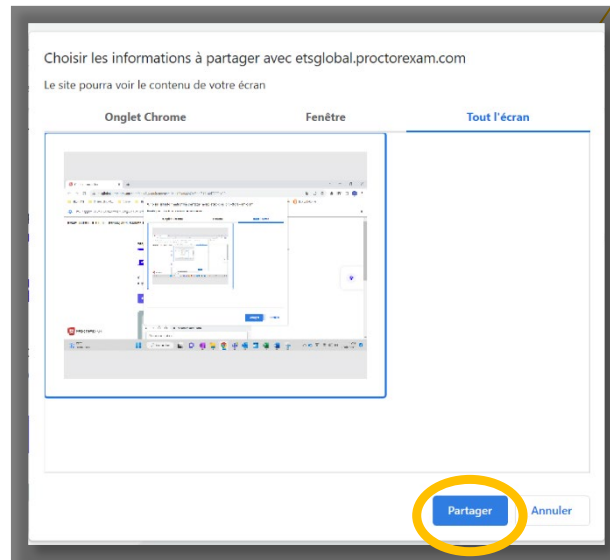


Cliquez sur « **Enable** »

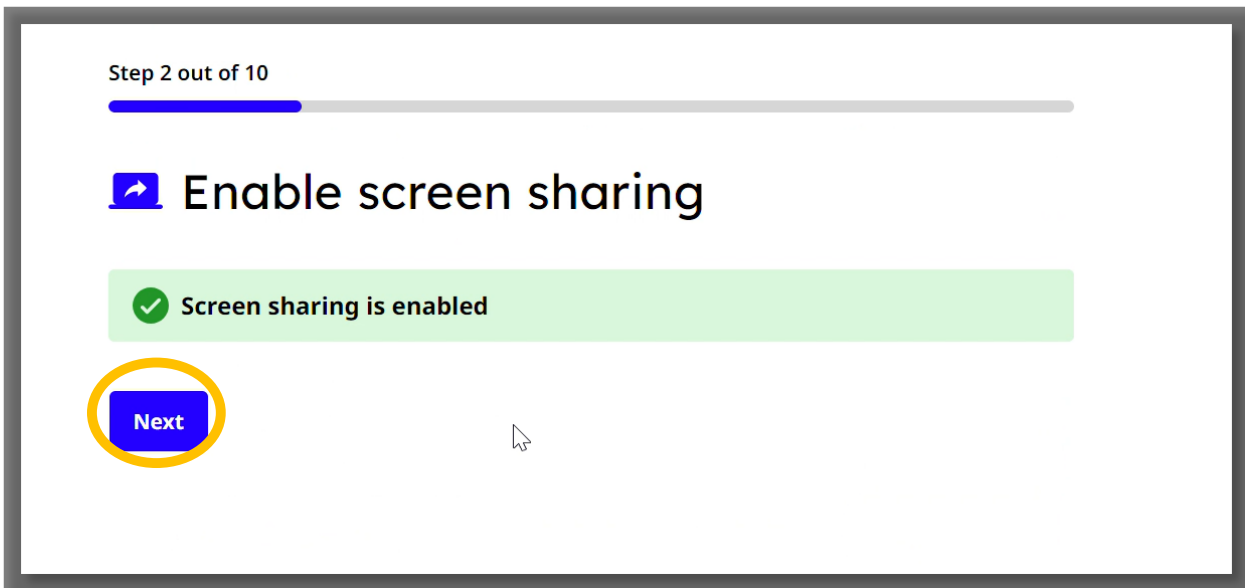




Pour partager l'intégralité de votre écran, sélectionnez la fenêtre en cliquant dessus puis cliquez sur « **Partager** »

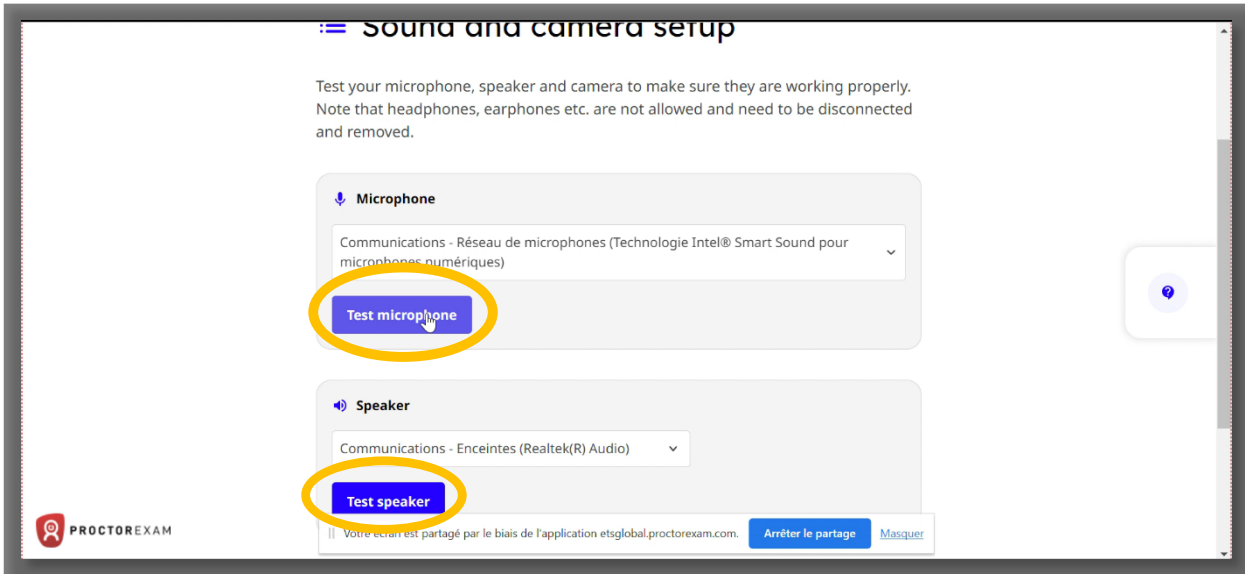


Cliquez sur « **Next** »

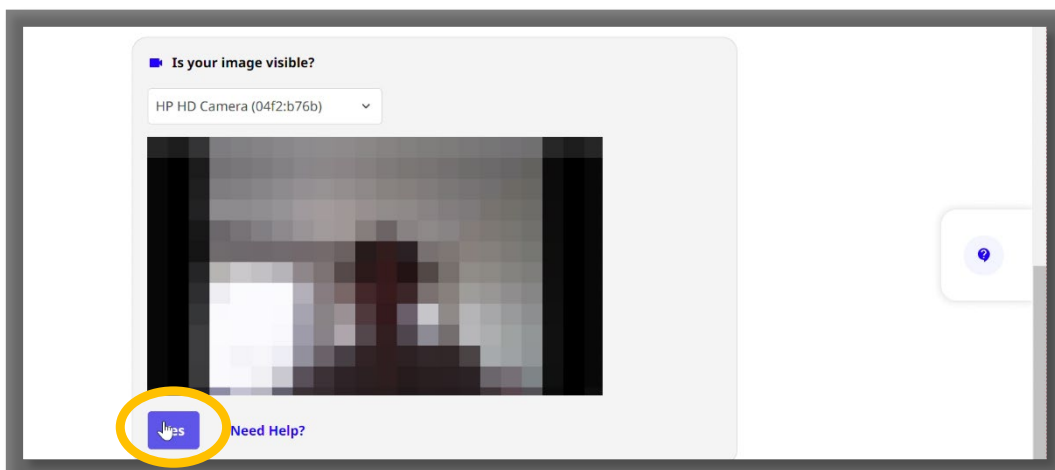
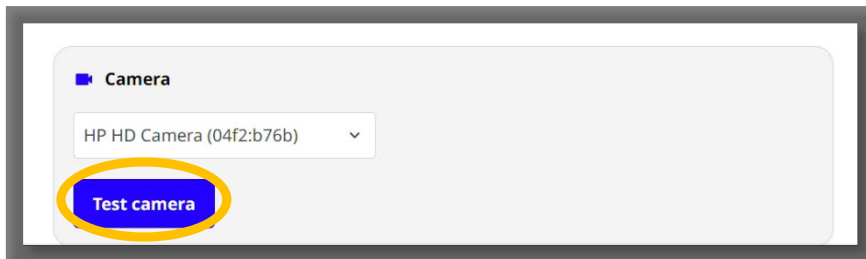


Vous allez à présent tester votre microphone et les haut-parleurs de votre ordinateur.

Dites « **Hello** » pour vérifier votre microphone après avoir cliqué sur « **Test microphone** ». Il vous est ensuite demandé de cliquer sur « **Test speaker** » et répondre « **No** » ou « **Yes** » si vous entendez de la musique depuis les haut-parleurs de votre ordinateur.



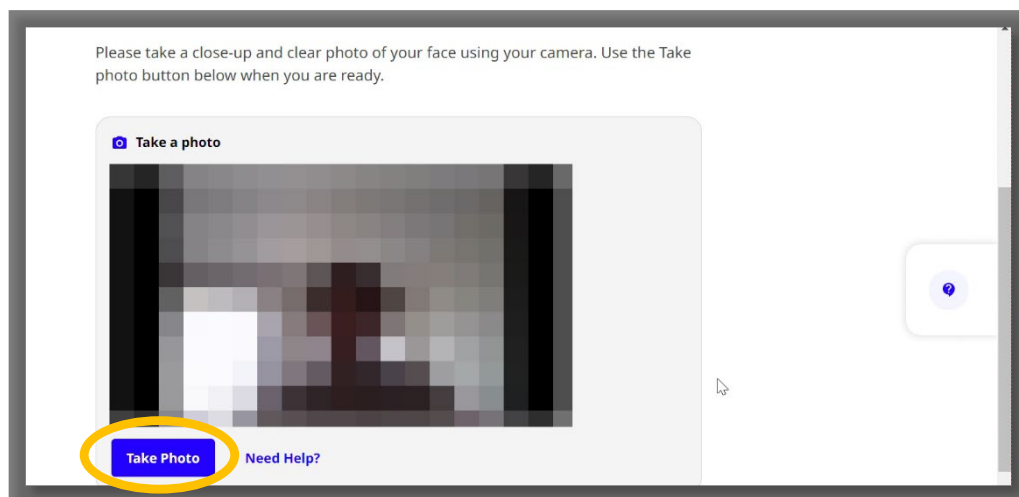
Il vous est ensuite demandé de vérifier votre caméra. Cliquez sur « **Test camera** » puis sur « **Yes** » si votre image est bien visible.



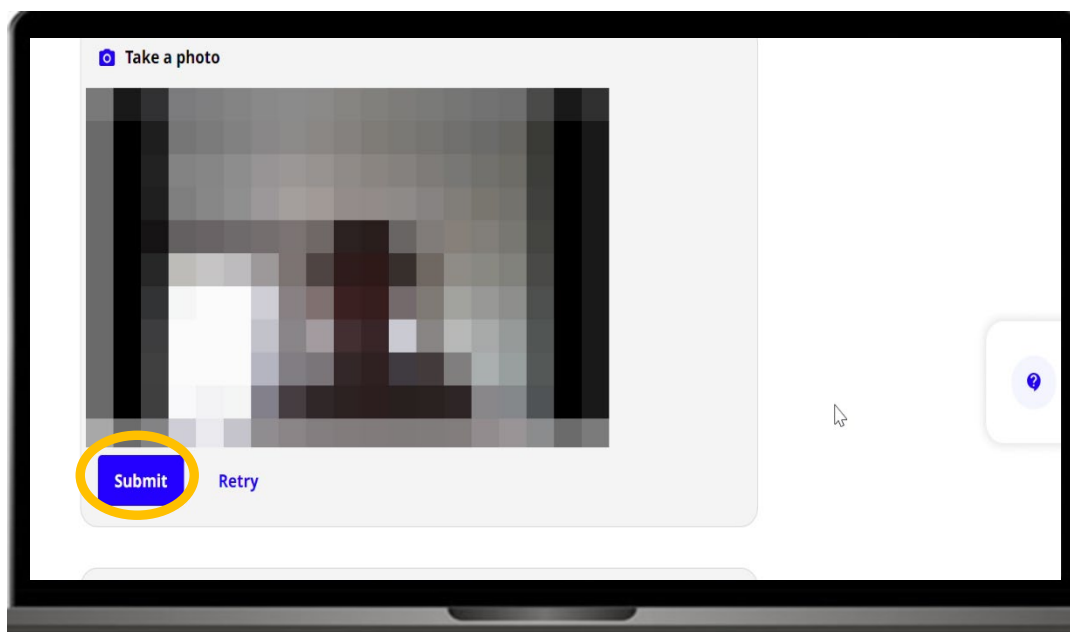


### 4.3. Vérification de votre identité et de votre environnement

Faites une photo de votre visage en gros plan en plaçant votre visage au centre de l'écran. Lorsque vous êtes prêt, cliquez sur « **Take photo** »



Si la photo vous convient, vous pouvez la soumettre en cliquant sur « **Submit** » ou en reprendre une autre en cliquant sur « **Retry** »



Procédez à la même opération avec votre pièce d'identité (carte d'identité ou passeport). Vérifiez que l'image soit bien nette avant de la valider en cliquant sur « **Take Photo** ». Si la photo vous convient, vous pouvez la soumettre en cliquant sur « **Submit** » ou en reprendre une autre en



cliquant sur « **Retry** ».

**ID Check**

For your test to be valid, we need to verify your identity. Please take a close up and clear photo of the front side of your identity document using your camera.

The ID must be an original, not a copy. It must be valid, not expired. It must bear your signature and a recent photograph. For EU test takers: national IDs or passports are allowed. For non EU test takers: only passports are allowed (IMPORTANT: resident permits are not accepted)

**Take a photo**

**Take Photo** Need Help?

Vous arrivez sur la page suivante. Cliquez sur « **Ok, I have the app** ».

**Phone camera setup**

You will need a smartphone to show us your environment before the test and to film yourself from a second angle during the test.

For this you need the ProctorExam app installed on your phone.

**During the test:**

Notifications (including phone calls) on your phone must be disabled during the test. Notifications may disrupt or even disable your phone recording.

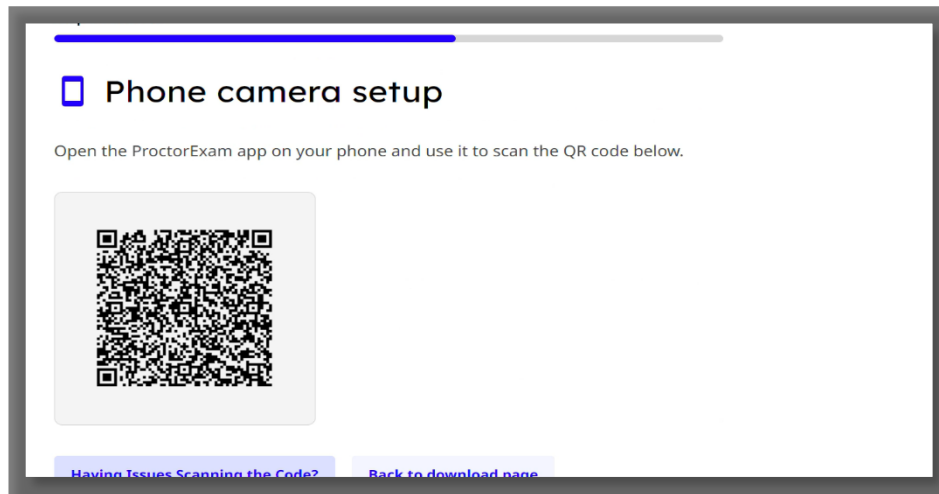
Do not lock your phone. You will lose connection if the screen is locked.

If either of these things happens during the test, you may be forced to reconnect your phone.

**Ok, I have the app** Download the App

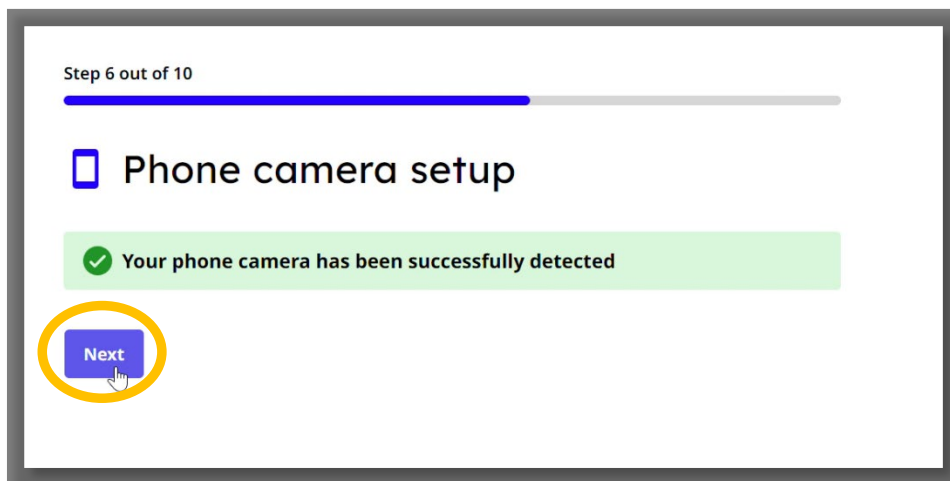


Lancez l'application Proctor Exam sur votre téléphone et scannez le QR code.

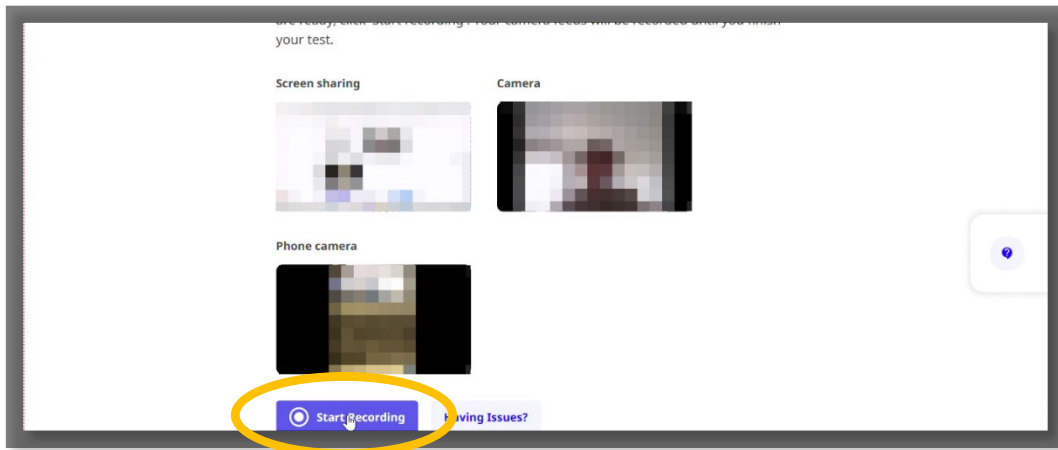


A partir de cette étape, tout est enregistré.

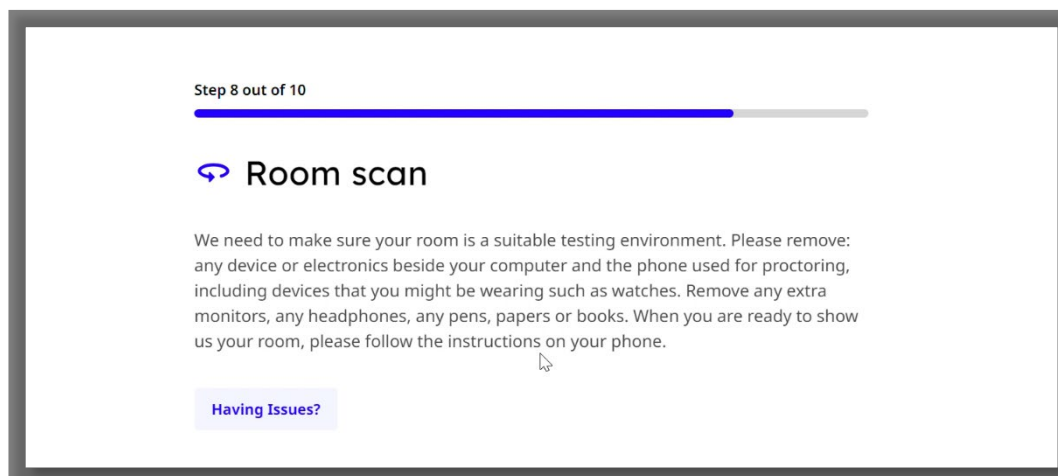
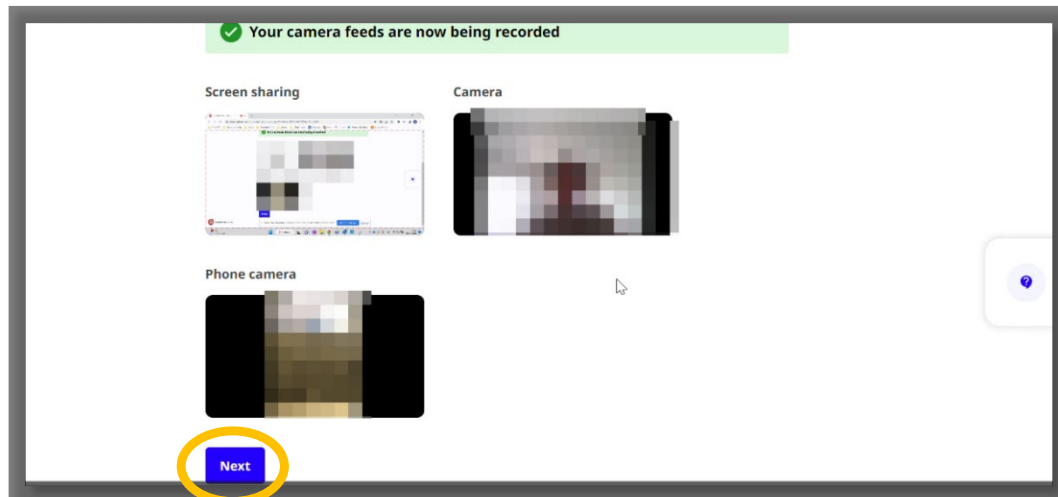
Cliquez sur « **Next** » pour poursuivre.



Nous vous demandons de vous assurer que votre partage d'écran, votre webcam ainsi que votre téléphone vous filmant fonctionnent. Si c'est le cas, cliquez sur « **Start Recording** »



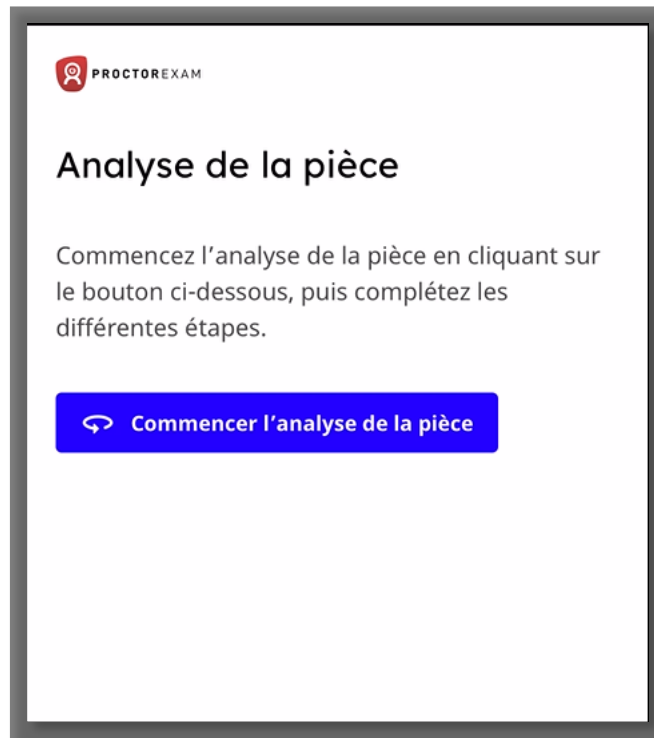
Puis sur « Next ».



Votre environnement de test va maintenant être vérifié.



Suivez les instructions indiquées sur l'application Proctor Exam de votre téléphone.



Filmez lentement votre clavier et votre ordinateur à l'aide de votre téléphone.



De la même manière, filmez votre table et l'espace derrière votre ordinateur.





Montrez le plafond et l'espace sous votre table.



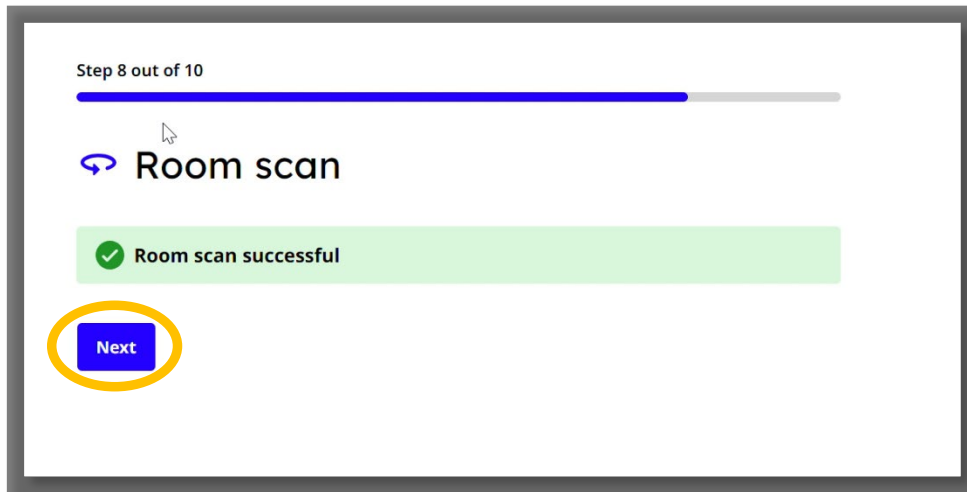
En vous déplaçant lentement, filmez une vidéo à 360° de votre pièce.



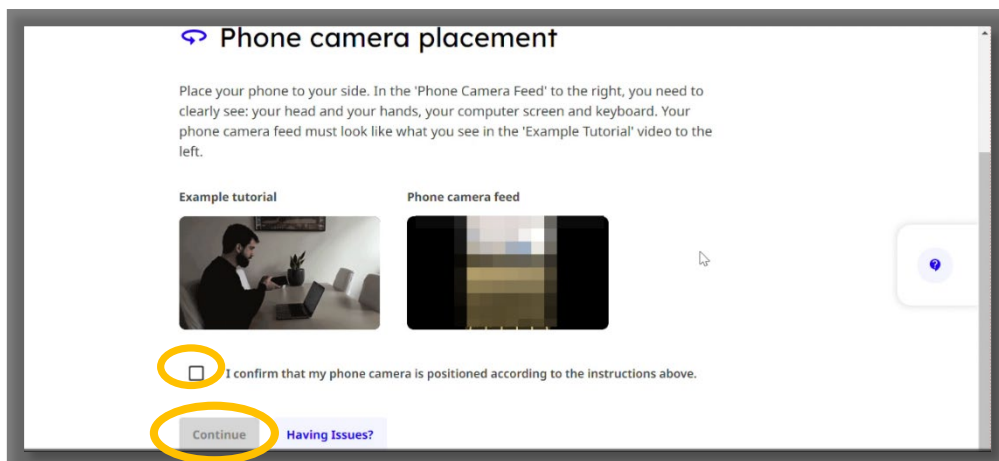
Filmez votre visage et vos oreilles afin de vérifier l'absence de casque et d'écouteurs.



Lorsque votre environnement de test est vérifié, retournez sur la page Proctor Exam de votre ordinateur. Cliquez sur « **Next** ».



Placez votre téléphone à côté de vous afin que sa caméra puisse filmer vos mains, votre clavier, votre écran, jusqu'au sommet de votre tête. Une fois fait, cliquez sur « **I confirm that my phone is positioned according to the instructions above** » puis sur « **Continue** ».



A présent, vérifiez que votre smartphone est bien branché sur secteur.

Nous vérifions que votre connexion internet est stable. Lorsque celle-ci est vérifiée, cliquez sur « **Next** ».




Step 10 out of 10

## Connection check

For your test, you will need a stable network connection. We're checking your internet connection now. This may take a few minutes.



## Connection check

 **Your internet connection is stable**

**Next**



### Connection advice

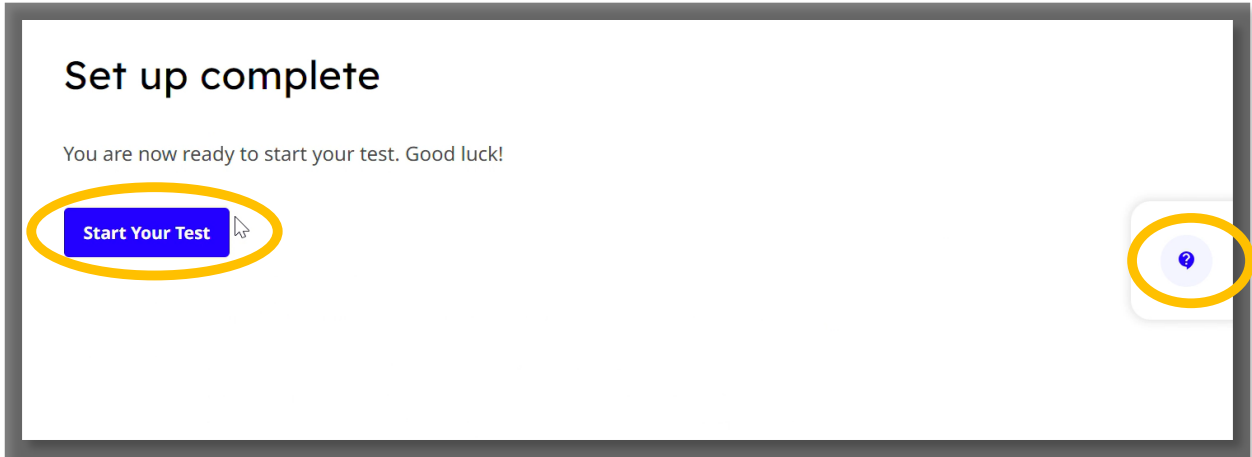
Your internet connection must be stable for the duration of your test.

- If you're using Wi-Fi, try moving closer to the router.
- Avoid activities that heavily consume your internet connection.
- Please refrain from using a VPN or firewall (usually via work computers and devices), as this could lead to potential connecting issues with the testing platform.



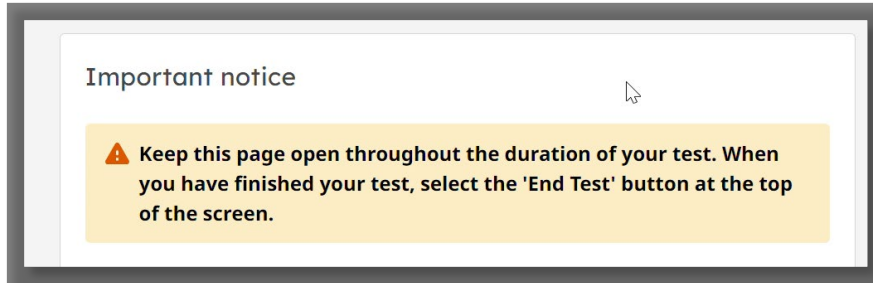
Vous avez validé chaque étape ? Vérifiez vos caméras et la luminosité de la pièce une dernière fois, avant de cliquer sur « **Start Your Test** ».

En cas de besoin, n'hésitez pas à nous contacter via le « **Chat** ».

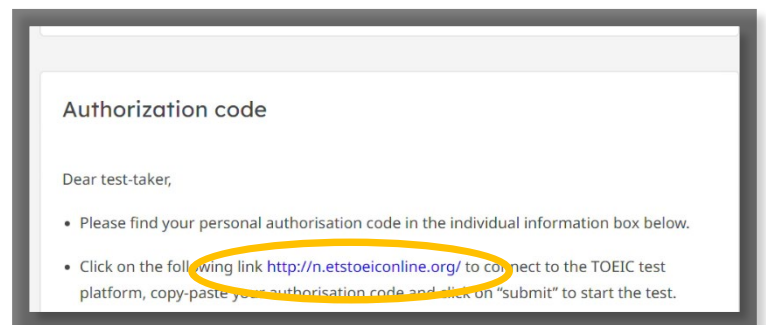
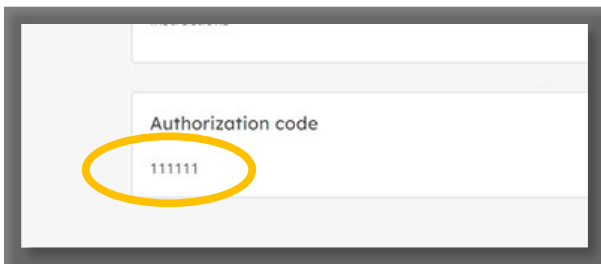




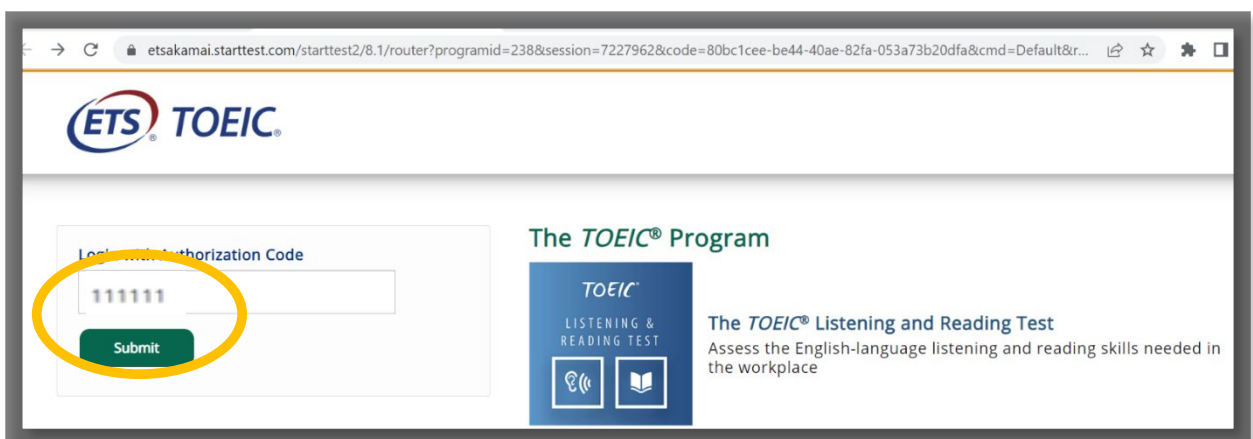
Attention, la page Proctor Exam doit impérativement rester ouverte pendant toute la durée du test. Le test commencera dès que vous cliquerez sur « **OK** »



Vous trouverez votre code d'autorisation dans le cadre ci-dessous. Pour vous connecter, copiez votre « Authorization code » et ouvrez le lien entouré ci-dessous.



Puis collez votre code comme indiqué :



Cliquez sur « **Submit** ». Une fois identifié, entrez toutes vos informations personnelles et lancez le test !



L'étape de préambule est terminée, comme prévu, elle a été effectuée **en moins de 45 minutes**.  
Le test démarre.

#### 4.4. Le test démarre : questions administratives et consignes

Votre session démarre avec des questions sur vous. Complétez les questions et cliquez sur « Continue » pour accéder à la page suivante.

The screenshot shows a web form titled "TOEIC® Candidate Profile". It contains several input fields and dropdown menus:

- \*First Name: A text input field.
- \*Birth Name: A text input field.
- If you do not have an identifier, enter your test authorization code. \*ID: A text input field.
- \*Date of Birth: Three dropdown menus for Month, Day, and Year.
- \*Gender: A dropdown menu with "Select one" as the placeholder.
- \*Country of Birth: A dropdown menu with "Select one" as the placeholder.
- \*Native Language: A dropdown menu with "Select one" as the placeholder.
- Zip Postal Code of your city of birth: A text input field.

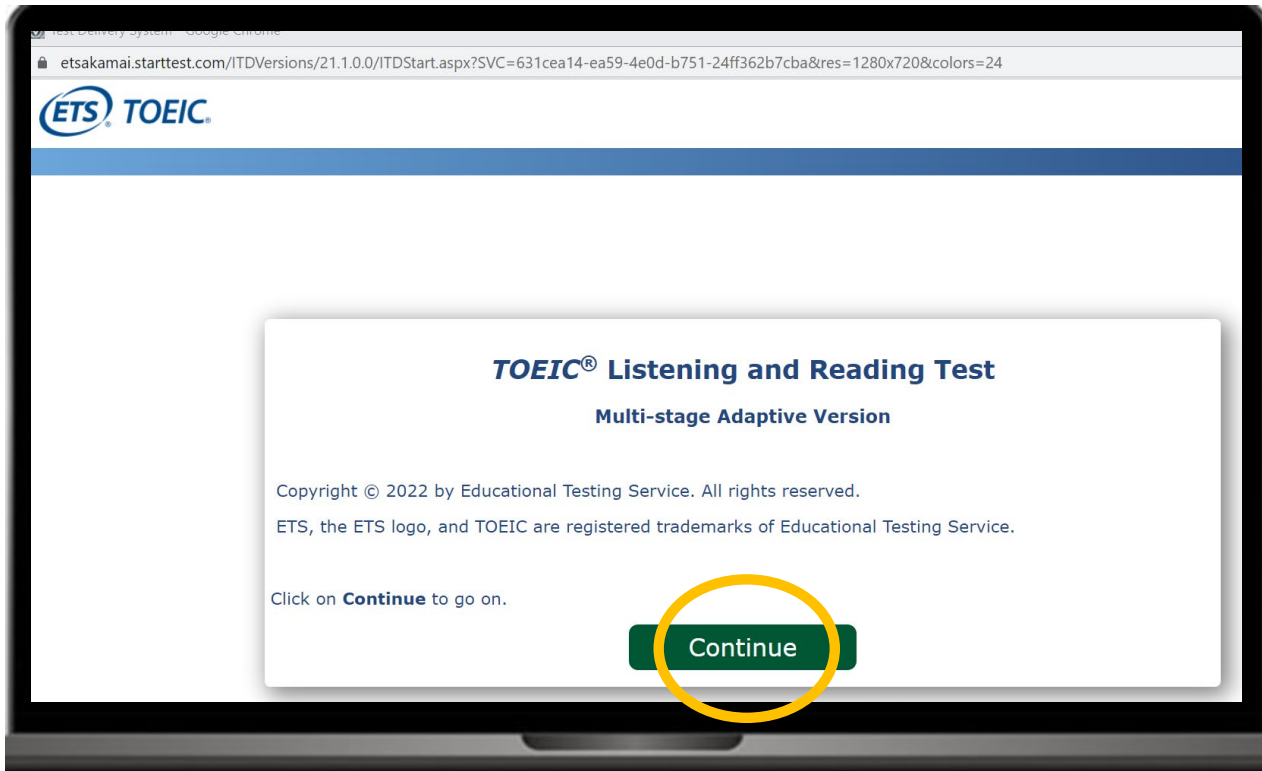
Below the input fields, there is a red warning message: "Fill this out ONLY if you have an active French social security Nb. If you were born in France, enter the postal code of your city of birth. If you were born outside of France, or if you don't remember your postal code of birth, enter 99999." Below this message is the "Zip Postal Code of your city of birth" label and an empty input field.

At the bottom of the form, there is a green button labeled "Continue", which is circled in yellow.



Une fois avoir répondu à toutes les questions administratives, vous arrivez sur la page ci-dessous.

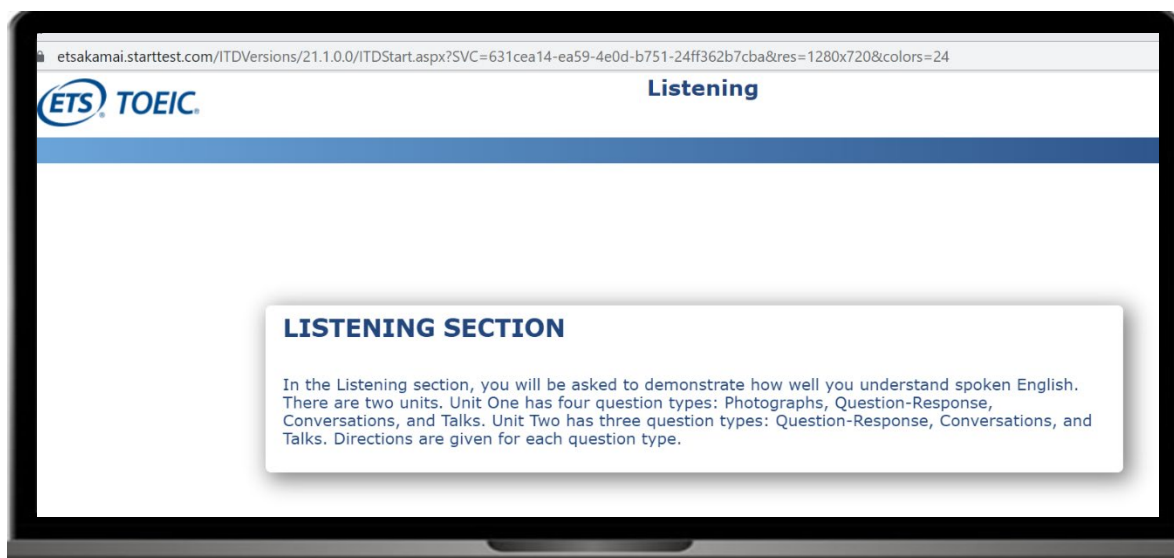
Cliquez sur « Continue » pour accéder aux consignes du test.



#### 4.5. Comment naviguer dans le test

Pour chaque question du test, vous devrez sélectionner l'unique bonne réponse parmi les différentes propositions. Si vous changez d'avis, cliquez sur une nouvelle réponse.

La partie Listening teste votre compréhension orale. Il n'est pas possible de procéder à une seconde écoute, ni de revenir en arrière.



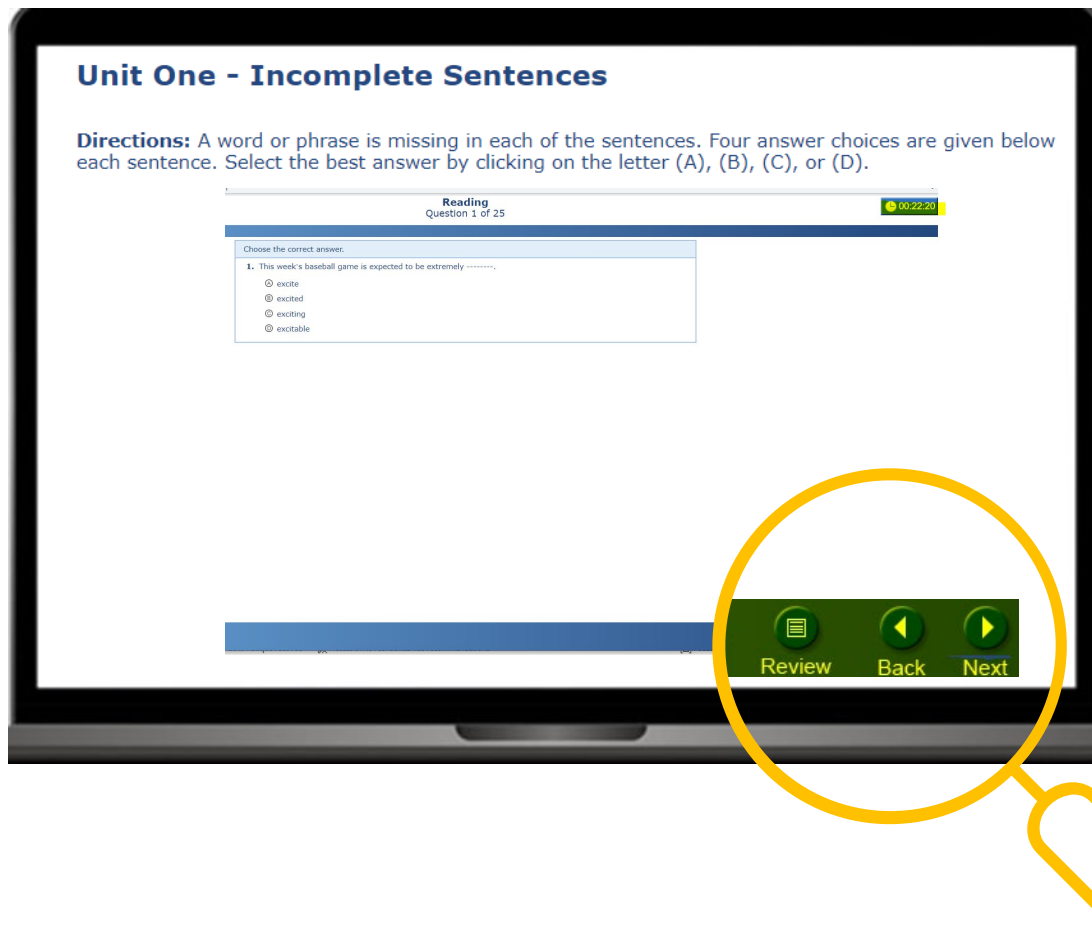


Dans la partie Reading, vous pouvez répondre aux questions dans le désordre, et revenir en arrière.

Pour valider une réponse, appuyer sur le bouton "Next" en bas à droite.

En cochant la case "Review", vous avez la possibilité de mettre la question de côté et répondre plus tard.

À tout moment, accédez au récapitulatif de vos réponses, indiquant le statut de chacune. Pour revenir sur les questions en attente de réponse, il suffit de cliquer dessus.



Remarque : pour voir l'intégralité de l'écran, la résolution de votre navigateur doit être ajustée à 100%.

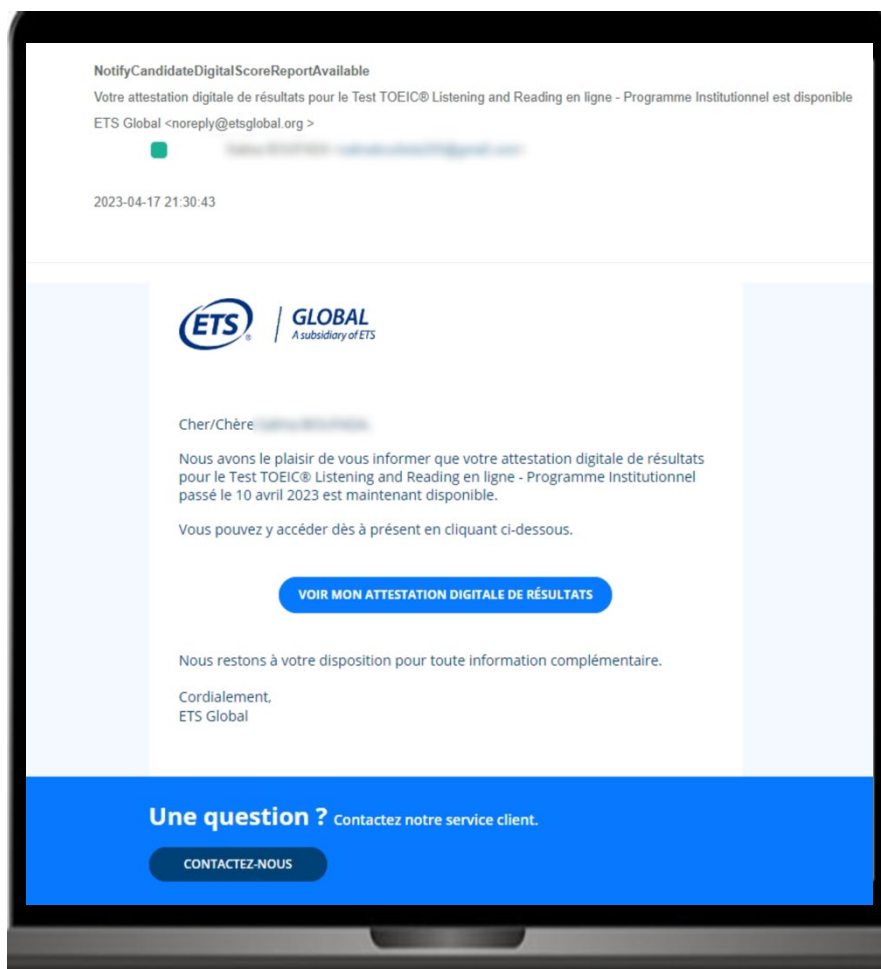


## 5. ETAPE 4 : Réception de vos scores

Sous réserve du respect des consignes de sécurité de la session de test, vous êtes notifié(e) par mail de la disponibilité de votre score **entre 7 et 10 jours ouvrés après le passage de votre test.**



**Email de réception de score – Objet : Votre attestation digitale de résultats pour le test TOEIC® Listening and Reading en ligne**





Vous pouvez également retrouver votre score sur votre compte en ligne ETS Global si vous avez créé un compte au moment de votre inscription.

Dans le cas où vous n'auriez pas créé de compte lors de votre inscription, vous avez la possibilité de créer votre compte en ligne et rattacher votre score grâce à cette option dans votre email de réception de score :

### Comment rattacher ma commande à mon compte en ligne ?

Si vous n'étiez pas connecté ou n'avez pas créé de compte pendant votre achat, nous vous invitons à cliquer ci-dessous pour rattacher votre commande/inscription à votre compte en ligne en utilisant la même adresse e-mail.

**C'est uniquement à la suite de cette étape que votre commande sera rattachée à votre compte. Vous pourrez ainsi :**

- visualiser et modifier votre photo
- accéder au manuel du candidat
- visualiser votre score dans la rubrique "Tests passés"

[CRÉER / ACCÉDER À MON COMPTE](#)

Pour toute question, n'hésitez pas à consulter notre rubrique FAQ.